



กรมสนับสนุนบริการสุขภาพ
Department of Health Service Support

รายงานผลการดำเนินงาน ประจำปีงบประมาณ พ.ศ. ๒๕๖๓



ศูนย์สนับสนุนบริการสุขภาพที่ ๑๑
Regional Health Service
Support Center 11

กรมสนับสนุนบริการสุขภาพ กระทรวงสาธารณสุข

คำนำ

รายงานผลการดำเนินงาน ประจำปีงบประมาณ พ.ศ.๒๕๖๓ ศูนย์สนับสนุนบริการสุขภาพที่ ๑๑ ได้จัดทำเพื่อสรุปผลการปฏิบัติงาน ประจำปีงบประมาณ พ.ศ.๒๕๖๓ ตั้งแต่เดือน ตุลาคม พ.ศ.๒๕๖๒ – กันยายน พ.ศ. ๒๕๖๓ ซึ่งได้สรุปกิจกรรมตามแผนงานโครงการที่ได้ดำเนินการในระยะเวลาดังกล่าว และได้รวบรวมข้อมูลแนวทางการดำเนินงานตามนโยบาย ยุทธศาสตร์ ภารกิจ ที่ใช้เป็นแนวทางในการดำเนินการในพื้นที่ภายใต้แผนงาน/โครงการและกิจกรรมของแต่ละกลุ่มงานที่กำหนดขึ้น โดยได้นำมารวบรวมเอาไว้ใช้เป็นแนวทางการปฏิบัติงานในปีต่อไป

ศูนย์สนับสนุนบริการสุขภาพที่ ๑๑ ขอขอบคุณเจ้าหน้าที่ในหน่วยงานทุกท่านที่ให้ความร่วมมือสนับสนุนข้อมูลผลการดำเนินงานตามโครงการและผลการดำเนินงานอื่นๆ ที่รับผิดชอบจนสำเร็จได้ด้วยดี หวังเป็นอย่างยิ่งว่ารายงานผลการดำเนินงานเล่มนี้ จะใช้อ้างอิงในการสรุปผลการปฏิบัติงาน เพื่อให้เกิดประโยชน์และสามารถนำมาพัฒนากระบวนการทำงานให้เกิดผลสัมฤทธิ์ต่อภารกิจของหน่วยงานและกรมสนับสนุนบริการสุขภาพต่อไป

ศูนย์สนับสนุนบริการสุขภาพที่ ๑๑
ตุลาคม ๒๕๖๓

สารบัญ

เรื่อง	หน้า
ส่วนที่ ๑ ข้อมูลหน่วยงาน	
- วิสัยทัศน์ พันธกิจ ค่านิยม ยุทธศาสตร์ กรมสนับสนุนบริการสุขภาพ	๑
- บทบาทหน้าที่ความรับผิดชอบ ศูนย์สนับสนุนบริการสุขภาพที่ ๑๑	๓
- โครงสร้างผู้บริหาร อัตรากำลัง	๖
- โครงสร้างองค์กร	๗
- พื้นที่รับผิดชอบ	๙
ส่วนที่ ๒ ผลการปฏิบัติราชการ ประจำปีงบประมาณ พ.ศ.๒๕๖๓	
- กลุ่มบริหารงานทั่วไปและแผนงาน	๑๑
- กลุ่มวิชาการและมาตรฐานระบบบริการสุขภาพ	๑๗
- กลุ่มสุขภาพภาคประชาชนและพัฒนาพฤติกรรมสุขภาพ	๒๓
- กลุ่มมาตรฐานวิศวกรรมกรรมการแพทย์	๓๙
- กลุ่มมาตรฐานอาคารและสภาพแวดล้อม	๕๑
- กลุ่มคุ้มครองผู้บริโภคด้านบริการสุขภาพ	๖๘
ส่วนที่ ๓ ภาคผนวก	
- คณะผู้ทำจัด	๘๑



วิสัยทัศน์

กรมสนับสนุนบริการสุขภาพ

เป็นองค์กรหลักในการบริหารจัดการระบบบริการสุขภาพ
และระบบสุขภาพภาคประชาชนให้มีคุณภาพ
เพื่อการคุ้มครองผู้บริโภคและการพึ่งตนเอง
ด้านสุขภาพที่ยั่งยืนแบบมีส่วนร่วม



พันธกิจ

กรมสนับสนุนบริการสุขภาพ

๑. พัฒนามาตรฐานระบบบริการสุขภาพและกลไกการขับเคลื่อนให้สถานพยาบาลภาครัฐ เอกชน และสถานประกอบการเพื่อสุขภาพ มีคุณภาพมาตรฐานสากล

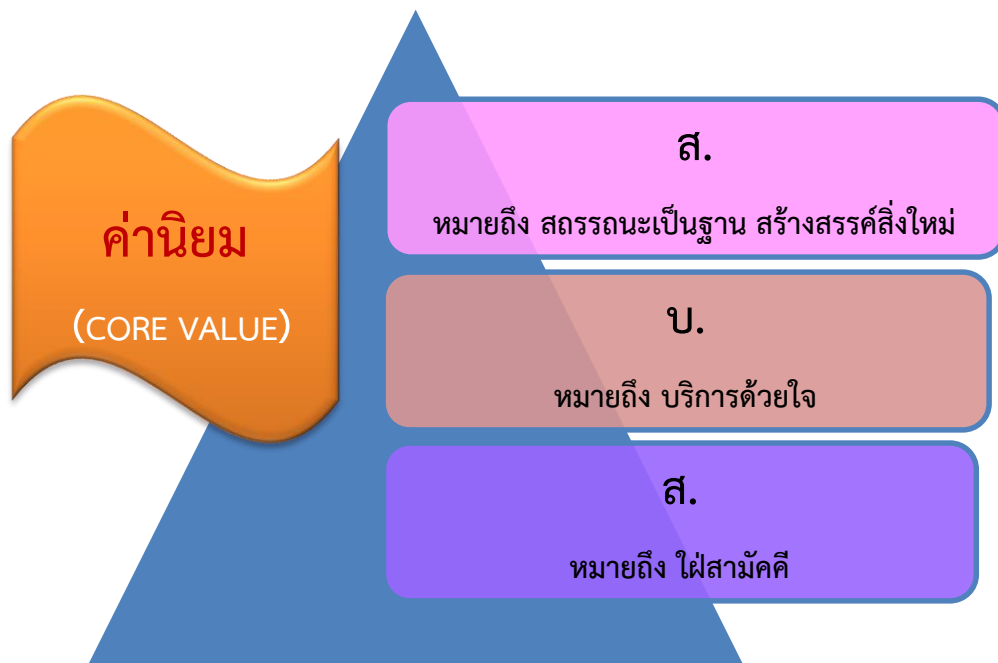
๒. พัฒนาและบังคับใช้กฎหมายอย่างมีประสิทธิภาพในการคุ้มครองผู้บริโภคด้านระบบบริการสุขภาพ

๓. พัฒนาและขับเคลื่อนให้ประเทศไทยมีศักยภาพในการแข่งขันด้านอุตสาหกรรมทางการแพทย์ครบวงจร

๔. พัฒนาและขับเคลื่อนการจัดระบบสุขภาพภาคประชาชน โดยการมีส่วนร่วมของประชาชนและภาคีเครือข่าย

๕. พัฒนาการวิจัยองค์ความรู้ นวัตกรรมและการถ่ายทอดเทคโนโลยีด้านระบบบริการสุขภาพ และการจัดการสุขภาพภาคประชาชน

๖. พัฒนาและเพิ่มขีดความสามารถของระบบบริหารองค์กร



ยุทธศาสตร์ กรมสนับสนุนบริการสุขภาพ



หน้าที่และอำนาจ กรมสนับสนุนบริการสุขภาพ

๑. ดำเนินการตามนโยบายยุทธศาสตร์การคุ้มครองผู้บริโภคด้านระบบบริการสุขภาพและติดตามประเมินผลการทำงานในพื้นที่
๒. บังคับใช้กฎหมายที่อยู่ในความรับผิดชอบของกรมสนับสนุนบริการสุขภาพ
๓. ส่งเสริม สนับสนุน กำกับ ติดตาม ประเมิน และรับรองมาตรฐานระบบบริการสุขภาพและตามที่กฎหมายกำหนด
๔. ให้บริการวิชาการ วิชาชีพเฉพาะ และพัฒนาทักษะวิชาชีพ ด้านระบบบริการสุขภาพให้แก่บุคลากรและหน่วยงานที่เกี่ยวข้องในพื้นที่
๕. ศูนย์บริการทดสอบ สอบเทียบเครื่องมือทางการแพทย์ที่ได้มาตรฐานสากล
๖. งานตอบโต้ภาวะฉุกเฉินด้านระบบบริการสุขภาพ
๗. ศึกษา วิเคราะห์ วิจัย พัฒนา ประเมิน และถ่ายทอดองค์ความรู้ มาตรฐาน เทคโนโลยี และนวัตกรรมด้านระบบบริการสุขภาพในพื้นที่
๘. ประสานและดำเนินการเกี่ยวกับงานด้านระบบบริการสุขภาพร่วมกับเขตสุขภาพของกระทรวงสาธารณสุข หน่วยงานอื่นและภาคเอกชนที่เกี่ยวข้องในพื้นที่
๙. ปฏิบัติงานร่วมกับหรือสนับสนุนการปฏิบัติงานของหน่วยงานอื่นที่เกี่ยวข้องหรือที่ได้รับมอบหมาย

บทบาทหน้าที่ความรับผิดชอบ ศูนย์สนับสนุนบริการสุขภาพที่ ๑๑

กลุ่มบริหารงานทั่วไปและแผนงาน

- ๑.งานบริหารธุรการและสารบรรณ
- ๒.งานบริหารงานบุคคล
- ๓.งานบริหารการใช้งบประมาณ การเงินและบัญชี งานพัสดุ
- ๔.งานควบคุมภายในและการบริหารความเสี่ยง
- ๕.งานดูแลอาคารสถานที่และยานพาหนะ
- ๖.งานบริหารจัดการเทคโนโลยีสารสนเทศและประชาสัมพันธ์
- ๗.งานจัดทำแผนปฏิบัติราชการและคำของบประมาณประจำปี
- ๘.งานติดตาม กำกับ ประเมินผลการปฏิบัติงานตามแผนงานโครงการและงบประมาณ
- ๙.งานคำรับรองการปฏิบัติราชการ
- ๑๐.งานกิจกรรม โครงการพิเศษตามนโยบาย
- ๑๑.งานอื่นตามที่ได้รับมอบหมาย

กลุ่มวิชาการและมาตรฐานระบบบริการสุขภาพ

- ๑.ดำเนินการตามมาตรฐานระบบบริการสุขภาพ
- ๒.จัดทำข้อเสนอเชิงนโยบายที่เชื่อมโยงกับเขตสุขภาพ
- ๓.กำหนดแนวทางการดำเนินงานของศูนย์สนับสนุนบริการสุขภาพ
- ๔.แก้ไขปัญหาในพื้นที่ ตามภารกิจศูนย์สนับสนุนบริการสุขภาพ
- ๕.งานตรวจราชการและนิเทศงาน
- ๖.พัฒนาวิชาการที่สอดคล้องกับภารกิจและบริบทของพื้นที่
- ๗.ศึกษา วิเคราะห์ วิจัย พัฒนา ประเมิน และถ่ายทอดองค์ความรู้ มาตรฐานเทคโนโลยีและนวัตกรรม
ด้านระบบบริการสุขภาพในพื้นที่
๘. งานอื่นตามที่ได้รับมอบหมาย

กลุ่มสุขภาพภาคประชาชนและพัฒนาพฤติกรรมสุขภาพ

- ๑.งานบริหารจัดการการพัฒนาศักยภาพภาคีเครือข่าย
- ๒.งานเฝ้าระวังเตือนภัยด้านระบบสุขภาพภาคประชาชนและพัฒนาพฤติกรรมสุขภาพ
- ๓.งานสร้างเสริม สนับสนุน พัฒนาความรู้และพฤติกรรมสุขภาพ
- ๔.งานส่งเสริม สนับสนุนกลไก รูปแบบ การดำเนินงานสุขภาพภาคประชาชนและพัฒนาพฤติกรรมสุขภาพ รวมทั้งนิเทศ กำกับ ติดตาม และประเมินผล
- ๕.งานประเมินรับรองมาตรฐานระบบบริการสุขภาพด้านสุขศึกษาและพัฒนาพฤติกรรมสุขภาพ
- ๖.งานตอบโต้ภาวะฉุกเฉินด้านสุขภาพภาคประชาชน
- ๗.งานอื่นตามที่ได้รับมอบหมาย

กลุ่มมาตรฐานวิศวกรรมการแพทย์

- ๑.งานทดสอบเครื่องมือแพทย์ตามมาตรฐาน
- ๒.งานตรวจสอบวิศวกรรมความปลอดภัยในโรงพยาบาล
- ๓.งานเฝ้าระวังระบบสื่อสารสาธารณสุข
- ๔.งานตรวจวิศวกรรมสิ่งแวดล้อม
- ๕.งานจัดระบบวิศวกรรมการแพทย์และสาธารณสุข
- ๖.งานตรวจประเมินมาตรฐานระบบบริการสุขภาพด้านวิศวกรรมการแพทย์และสาธารณสุข
- ๗.งานพัฒนาและให้บริการห้องปฏิบัติการทดสอบเครื่องมือแพทย์
- ๘.งานกำหนดคุณลักษณะเฉพาะเครื่องมือแพทย์และครุภัณฑ์ทางการแพทย์
- ๙.งานพัฒนาภาคีเครือข่ายด้านวิศวกรรมการแพทย์และสาธารณสุข
- ๑๐.งานประเมินความเหมาะสมการใช้เทคโนโลยีทางการแพทย์และสาธารณสุข
- ๑๑.งานตอบโต้ภาวะฉุกเฉินด้านวิศวกรรมการแพทย์และสาธารณสุข
- ๑๒.งานอื่นตามที่ได้รับมอบหมาย

กลุ่มมาตรฐานอาคารและสภาพแวดล้อม

- ๑.งานสำรวจข้อมูลเพื่อสนับสนุนการจัดทำผังแม่บท
- ๒.งานอำนวยการก่อสร้าง
- ๓.งานให้ความรู้และคำแนะนำด้านอาคารสภาพแวดล้อมสาธารณสุข
- ๔.งานประเมินมาตรฐานระบบบริการสุขภาพ ด้านอาคารและสภาพแวดล้อมสาธารณสุข
๕. งานประสานความร่วมมือด้านอาคารและสภาพแวดล้อม
- ๖.งานตอบโต้ภาวะฉุกเฉิน ด้านอาคารและสภาพแวดล้อม
- ๗.ปฏิบัติงานอื่นที่ได้รับมอบหมาย

กลุ่มคุ้มครองผู้บริโภคด้านบริการสุขภาพ

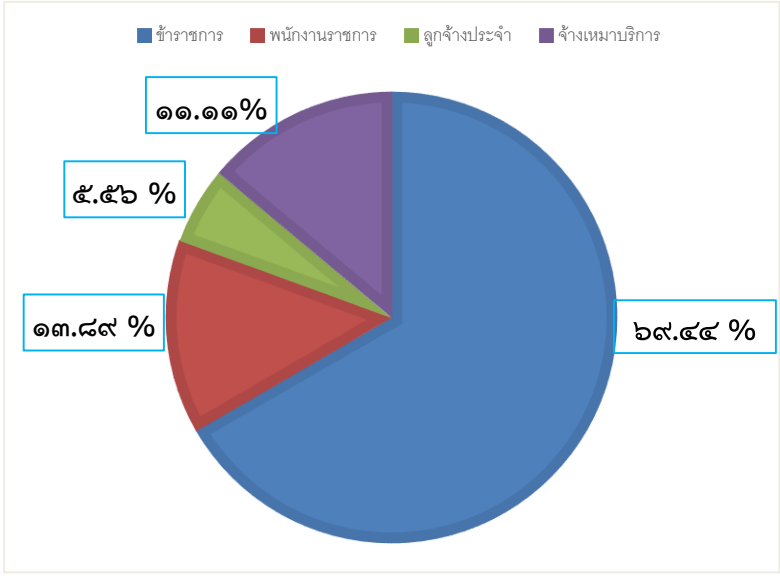
- ๑.งานส่งเสริม พัฒนา ยกระดับมาตรฐานสถานพยาบาลและสถานประกอบการเพื่อสุขภาพ
- ๒.งานติดตาม ประเมินผล การดำเนินงานคุ้มครองผู้บริโภคด้านบริการสุขภาพ
- ๓.งานสร้างและพัฒนาเครือข่ายการคุ้มครองผู้บริโภคด้านบริการสุขภาพ
- ๔.งานบังคับใช้กฎหมายที่อยู่ในความรับผิดชอบร่วมกับหน่วยงานที่เกี่ยวข้องในพื้นที่
- ๕.งานเฝ้าระวังกลุ่มเสี่ยงในงานคุ้มครองผู้บริโภคด้านบริการสุขภาพ
- ๖.งานการจัดการข้อร้องเรียนด้านการคุ้มครองผู้บริโภคด้านบริการสุขภาพ
- ๗.งานการให้คำปรึกษางานคุ้มครองผู้บริโภคด้านบริการสุขภาพ
- ๘.งานบริหารจัดการข้อมูลและสารสนเทศงานคุ้มครองผู้บริโภคด้านบริการสุขภาพ
- ๙.งานพัฒนาศักยภาพเพื่อเพิ่มขีดความสามารถในด้านบริการสุขภาพสู่สากล
๑๐. งานอื่นตามที่ได้รับมอบหมาย

ผู้บริหาร ศูนย์สนับสนุนบริการสุขภาพที่ ๑๑

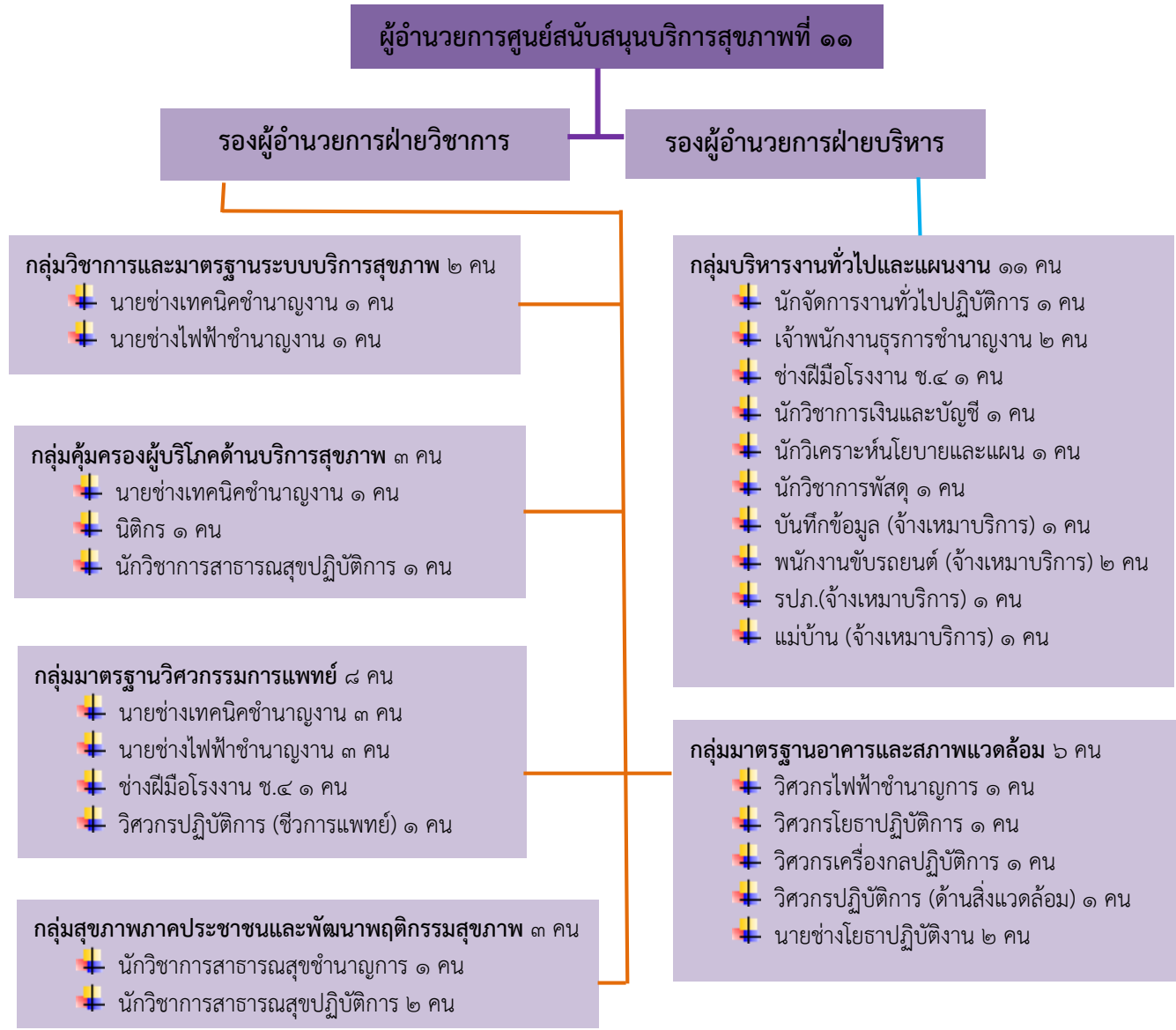


อัตรากำลัง ศูนย์สนับสนุนบริการสุขภาพที่ ๑๑

ตำแหน่ง	จำนวน (คน)
๑.ข้าราชการ	๒๕
๒.พนักงานราชการ	๔
๓.ลูกจ้างประจำ	๒
๔.จ้างเหมาบริการ	๕
รวม	๓๖



โครงสร้างองค์กร ศูนย์สนับสนุนบริการสุขภาพที่ ๑๑



พื้นที่รับผิดชอบ

ศูนย์สนับสนุนบริการสุขภาพที่ ๑๑ สังกัดกรมสนับสนุนบริการสุขภาพ กระทรวงสาธารณสุข ตั้งอยู่ เลขที่ ๒๖/๑๐ หมู่ ๑ ตำบลวัดประดู่ อำเภอเมือง จังหวัดสุราษฎร์ธานี มีพื้นที่รับผิดชอบในเขตสุขภาพที่ ๑๑ จำนวน ๗ จังหวัด ดังนี้

๑. จังหวัดกระบี่
๒. จังหวัดนครศรีธรรมราช
๓. จังหวัดสุราษฎร์ธานี
๔. จังหวัดระนอง
๕. จังหวัดภูเก็ต
๖. จังหวัดชุมพร
๗. จังหวัดพังงา



ผลการปฏิบัติราชการ ประจำปีงบประมาณ พ.ศ.๒๕๖๓

(รอบ ๑๒ เดือน)

ตุลาคม พ.ศ.๒๕๖๒ – กันยายน ๒๕๖๓



ศูนย์สนับสนุนบริการสุขภาพที่ ๑๑
กรมสนับสนุนบริการสุขภาพ กระทรวงสาธารณสุข



กลุ่มบริหารงานทั่วไปและแผนงาน

งานธุรการ

เดือน	หนังสือรับ (ฉบับ)	หนังสือส่ง (ฉบับ)	รวม (ฉบับ)	นำส่งไปรษณีย์ (ครั้ง)
ตุลาคม ๒๕๖๒	๑๕๐	๕๙	๒๐๙	๐
พฤศจิกายน ๒๕๖๒	๑๕๐	๖๐	๒๑๐	๙
ธันวาคม ๒๕๖๒	๑๔๔	๕๐	๑๙๐	๘
มกราคม ๒๕๖๓	๑๔๘	๖๑	๒๐๙	๑๒
กุมภาพันธ์ ๒๕๖๓	๑๖๖	๕๙	๒๒๕	๘
มีนาคม ๒๕๖๓	๑๗๙	๖๗	๒๔๖	๑๔
เมษายน ๒๕๖๓	๑๒๓	๔๔	๑๖๘	๑๒
พฤษภาคม ๒๕๖๓	๑๓๒	๓๕	๑๖๗	๑๐
มิถุนายน ๒๕๖๓	๑๖๐	๔๔	๒๐๕	๑๒
กรกฎาคม ๒๕๖๓	๑๕๔	๔๕	๑๙๙	๘
สิงหาคม ๒๕๖๓	๑๗๑	๔๖	๒๑๗	๘
กันยายน ๒๕๖๓	๑๓๓	๖๖	๑๙๙	๑๐
รวม	๑,๘๑๐	๖๓๖	๒,๔๔๖	๑๑๑

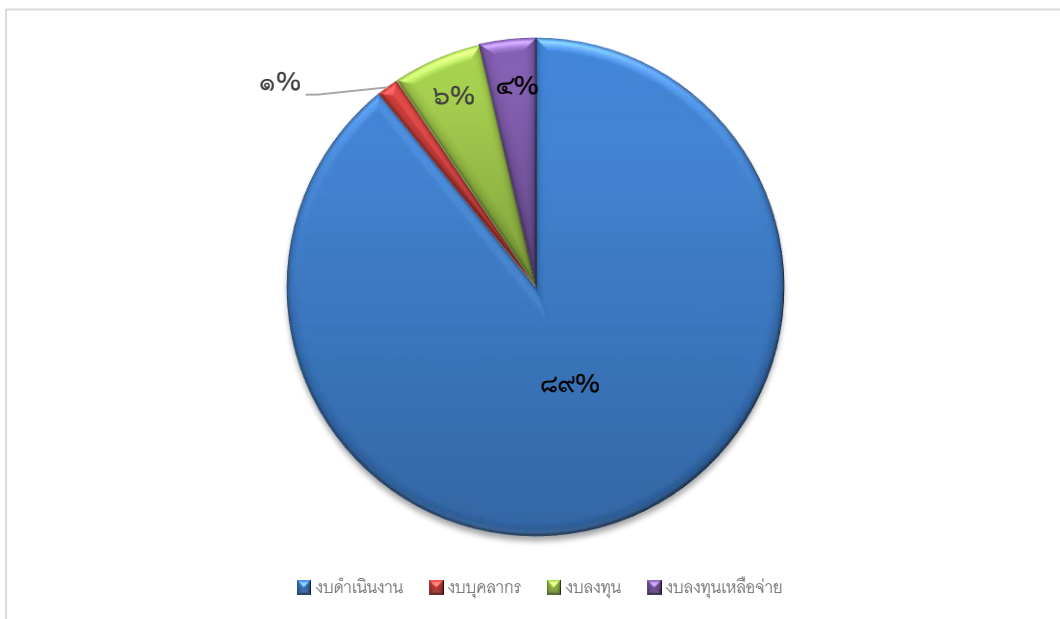
ข้อมูล : ณ วันที่ ๕ ตุลาคม ๒๕๖๓

การเบิกจ่ายงบประมาณ รอบ ๑๒ เดือน ประจำปีงบประมาณ พ.ศ.๒๕๖๓
ศูนย์สนับสนุนบริการสุขภาพที่ ๑๑ กรมสนับสนุนบริการสุขภาพ กระทรวงสาธารณสุข

งบประมาณ	ได้รับการจัดสรร (บาท)	เบิก - จ่าย (บาท)	คงเหลือ	ร้อยละ
งบดำเนินงาน	๖,๕๔๕,๔๕๗.๐๐	๖,๒๕๒,๔๒๗.๑๘	๒๙๓,๐๒๙.๘๒	๙๕.๕๒
งบบุคลากร	๙๘,๓๒๕.๐๐	๙๔,๙๗๒.๐๐	๓,๓๕๓.๐๐	๙๕.๘๑
งบลงทุน	๔๑๖,๖๐๐.๐๐	๔๑๖,๖๐๐.๐๐	๐.๐๐	๑๐๐.๐๐
งบลงทุนเหลือจ่าย	๒๕๙,๓๐๐.๐๐	๒๕๙,๓๐๐.๐๐	๐.๐๐	๑๐๐.๐๐
รวม	๗,๓๑๙,๖๘๒.๐๐	๗,๐๒๓,๒๙๙.๑๘	๒๙๖,๓๘๒.๘๒	๙๕.๙๕

อ้างอิง : SMART ๖๓

ข้อมูล : ณ วันที่ ๕ ตุลาคม พ.ศ.๒๕๖๓



ตาราง การเบิก-จ่าย งบประมาณแต่ละกิจกรรม/โครงการ เป็นดังนี้

ลำดับ	กิจกรรม/โครงการ	งบที่ได้รับการจัดสรร	เบิก-จ่าย	คงเหลือ	ร้อยละ
๑	งบบริหารจัดการ	๑,๐๐๐,๐๐๐.๐๐	๙๙๙,๗๙๖.๖๑	๒๐๓.๓๙	๙๙.๙๘
๒	ค่าเช่าบ้าน	๔๘,๐๐๐.๐๐	๔๘,๐๐๐.๐๐	๐.๐๐	๑๐๐
๓	สพบทประกันสังคมพนักงานราชการ	๕๐,๓๒๕.๐๐	๔๖,๙๗๒.๐๐	๓,๓๕๓.๐๐	๙๓.๓๔
๔	ค่าจ้างเหมาบุคลากร	๖๔๘,๐๐๐.๐๐	๖๓๔,๖๖๖.๖๗	๑๓,๓๓๓.๓๓	๙๗.๙๔
๕	ค่าสาธารณูปโภค	๓๒๐,๐๐๐.๐๐	๒๒๒,๐๒๙.๗๖	๙๗,๙๗๐.๒๔	๖๙.๓๘
๖	งบลงทุน	๔๑๖,๖๐๐.๐๐	๔๑๖,๖๐๐.๐๐	๐.๐๐	๑๐๐
๗	งบลงทุนเหลือจ่าย	๒๕๙,๓๐๐.๐๐	๒๕๙,๓๐๐.๐๐	๐.๐๐	๑๐๐
๘	โครงการยกระดับ อสม.เป็น อสม. หมอประจำบ้าน (P๓)	๑๗,๕๐๐.๐๐	๑๖,๕๙๕.๐๐	๙๐๕.๐๐	๙๔.๘๓
๙	โครงการยกระดับ อสม.เป็น อสม. หมอประจำบ้าน (P๕)	๑,๑๑๖,๔๘๐.๐๐	๑,๑๑๖,๔๘๘.๐๐	๐	๑๐๐
๑๐	โครงการพัฒนาความเป็นเลิศและเสริมสร้างแรงจูงใจในการจัดการสุขภาพ	๗๐,๐๐๐.๐๐	๖๕,๐๙๔.๐๐	๔,๙๐๖.๐๐	๙๒.๙๙
๑๑	โครงการ สบส.รวมใจปั่นออกกำลังกายฯ	๙,๐๐๐.๐๐	๘,๖๔๐.๐๐	๓๖๐.๐๐	๙๖.๐๐
๑๒	โครงการส่งเสริม สนับสนุน ประเมินมาตรฐานระบบบริการสุขภาพ(ยกระดับการพัฒนามาตรฐานฯ)	๖๒,๐๔๐.๐๐	๖๑,๕๑๕.๐๐	๕๒๕.๐๐	๙๙.๑๕
๑๓	โครงการพัฒนาศูนย์ให้บริการวิชาการด้านเครื่องมือแพทย์	๓๐,๐๐๐.๐๐	๒๘,๔๘๒.๐๐	๑,๕๑๘.๐๐	๙๔.๙๔
๑๔	โครงการส่งเสริมความรู้สุขภาพและพฤติกรรมสุขภาพ	๒๖๗,๐๐๐.๐๐	๒๕๘,๗๐๐.๐๐	๘,๓๐๐.๐๐	๙๖.๘๙
๑๕	โครงการยกระดับหมู่บ้านปรับเปลี่ยนพฤติกรรมสุขภาพสู่ชุมชนรอบรู้ด้านสุขภาพ	๑๑๕,๕๒๐.๐๐	๑๐๒,๗๐๐.๐๐	๑๒,๘๒๐.๐๐	๘๘.๙๐
๑๖	โครงการพัฒนาและยกระดับสถานประกอบการเพื่อสุขภาพรองรับการท่องเที่ยวเชิงสุขภาพ ปีงบประมาณ พ.ศ.๒๕๖๓	๗๔,๖๒๐.๐๐	๗๓,๕๕๖.๐๐	๑,๐๖๔.๐๐	๙๘.๕๗
๑๗	โครงการนิเทศตรวจราชการกรมสนับสนุนบริการสุขภาพ ประจำปีงบประมาณ พ.ศ. ๒๕๖๓ (กิจกรรม ๑.๑ และ กิจกรรม ๒.๑)	๘๔,๐๐๐.๐๐	๕๐,๙๘๔.๐๐	๓๓,๐๑๖.๐๐	๖๐.๗๐
๑๘	โครงการด้านวิศวกรรมกรรมการแพทย์ สำหรับศบส.๑-๑๒ (จัดสรรงวดที่ ๒)รหัส P๒๒	๕๘๓,๓๒๐.๐๐	๔๔๖,๑๗๑.๖๐	๑๓๗,๑๔๘.๔๐	๗๖.๔๙
๑๙	โครงการขับเคลื่อนงานคุ้มครองผู้บริโภคด้านบริการสุขภาพสู่คุณภาพในส่วนภูมิภาค	๑๓๐,๐๐๐.๐๐	๑๐๗,๐๑๔.๖๖	๒๒,๙๘๕.๓๔	๘๒.๓๒

๒๐	โครงการยกระดับ อสม. เป็น อสม. หมอประจำบ้าน (P๕๑)	๗๐,๐๐๐.๐๐	๗๐,๐๐๐.๐๐	๐	๑๐๐
๒๑	โครงการชุมชนสร้างสุขโดยกลไกตำบลจัดการคุณภาพชีวิต ปีงบประมาณ ๒๕๖๓ (P๗)	๕๐,๐๐๐.๐๐	๓๕,๒๖๒.๐๐	๑๔,๗๓๘.๐๐	๗๐.๕๒
๒๒	สนับสนุนการประชุม พัฒนา และติดตาม กำกับการพัฒนาองค์กรคุณธรรม ในระดับหน่วยงานเขตภูมิภาค	๘,๐๐๐.๐๐	๗,๙๘๐.๐๐	๒๐.๐๐	๙๙.๗๕
๒๓	โครงการจัดหาวัสดุอุปกรณ์สนับสนุนการปฏิบัติงานของ อสม. ในการดำเนินงานป้องกันและเฝ้าระวัง โรคติดเชื้อไวรัสโคโรนา ๒๐๑๙ (COVID-๑๙)	๑,๓๗๓,๐๐๐.๐๐	๑,๓๗๓,๐๐๐.๐๐	๐	๑๐๐
๒๔	โครงการเพิ่มประสิทธิภาพการดูแลผู้ใช้ ผู้เสพและผู้ติดยาเสพติด หลังการบำบัดรักษาเพื่อคืนคนดีสู่สังคม (P๘)	๑๐,๐๐๐.๐๐	๐	๑๐,๐๐๐.๐๐	๐
๒๕	งบประมาณเพิ่มเติม ๑.งบบริหารจัดการ ๒.ปรับลดระยะทางช่องความถี่วิทยุสื่อสาร ๓.โครงการส่งเสริมพัฒนาศักยภาพบุคลากรด้านมาตรฐานระบบการจัดการศูนย์เครื่องมือแพทย์ในโรงพยาบาล(P๒๒)	๑๑๕,๐๐๐.๐๐ ๙๘,๖๐๐.๐๐ ๓๗,๗๐๐.๐๐	๑๑๔,๘๓๘.๒๙ ๖๓,๔๒๐.๐๐ ๑๗,๐๖๐.๐๐	๑๖๑.๗๑ ๓๕,๑๘๐.๐๐ ๒๐,๖๔๐.๐๐	๙๙.๘๖ ๖๕.๕๒ ๔๕.๒๕
๒๖	ค่าใช้จ่ายในการส่งสอบเทียบเครื่องมือมาตรฐาน ศบส.๑๑	๑๕๗,๐๐๐.๐๐	๙๑,๔๘๕.๐๐	๖๕,๖๑๕.๐๐	๕๘.๒๗
รวม		๗,๓๑๙,๖๘๒.๐๐	๗,๐๒๓,๒๙๙.๑๘	๒๙๖,๓๘๓.๘๒	๙๕.๙๕

อ้างอิง : SMART ๖๓

ข้อมูล : ณ วันที่ ๕ ตุลาคม พ.ศ.๒๕๖๓

ตาราง สรุปผลการปฏิบัติราชการตามคำรับรองปฏิบัติราชการ ประจำปีงบประมาณ พ.ศ.๒๕๖๓
ศูนย์สนับสนุนบริการสุขภาพที่ ๑๑ กรมสนับสนุนบริการสุขภาพ กระทรวงสาธารณสุข

ตัวชี้วัดผลการปฏิบัติราชการ / องค์ประกอบ	หน่วย วัด	ผลการดำเนินงาน		
		เป้าหมาย	ผลการ ดำเนินงาน	ผลการ ประเมิน
มิติภายนอก				
๑. ตัวชี้วัดภารกิจหลักของกรมและหน่วยงาน				
๑.๑ ระดับความสำเร็จของร้อยละเฉลี่ยถ่วงน้ำหนักในการบรรลุเป้าหมายตามภารกิจหลัก/แผนปฏิบัติราชการของหน่วยงานหรืองานประจำตามหน้าที่ที่ปกรวมถึงงานตามเอกสารงบประมาณรายจ่าย (Function Base)				
๑.๑.๑ จำนวนประชาชนกลุ่มเป้าหมายได้รับพัฒนาศักยภาพให้เป็นอาสาสมัครประจำครอบครัว	จำนวน	๔๒,๑๔๔ คน	๖๓,๒๐๒ คน	ผ่านตัวชี้วัด
๑.๑.๒ ร้อยละของครอบครัวมีศักยภาพในการจัดการสุขภาพตนเองได้ตามเกณฑ์ที่กำหนด	ร้อยละ	๗๐	๗๔.๗๐	ผ่านตัวชี้วัด
๑.๑.๓ จำนวน อสม. ได้รับการพัฒนาศักยภาพเป็น อสม. ๔.๐	จำนวน	๒๕,๔๙๖ คน	๓๘,๙๘๖คน	ผ่านตัวชี้วัด
๑.๑.๔ ร้อยละของตำบลที่ผ่านเกณฑ์ตำบลจัดการคุณภาพชีวิต	ร้อยละ	๗๐	๗๓.๗๖	ผ่านตัวชี้วัด
๑.๑.๕ ร้อยละของประชาชนมีศักยภาพในการจัดการสุขภาพตนเองได้ตามเกณฑ์	ร้อยละ	๓๐	๗๔.๕๐	ผ่านตัวชี้วัด
๑.๑.๖ ร้อยละของสถานพยาบาลภาครัฐกลุ่มเป้าหมายผ่านเกณฑ์มาตรฐานระบบบริการสุขภาพระดับคุณภาพ	ร้อยละ	๓๘	๗๓.๗๕	ผ่านตัวชี้วัด
๑.๑.๗ ร้อยละของสถานพยาบาลเอกชนผ่านเกณฑ์มาตรฐานตามที่กฎหมายกำหนด	ร้อยละ	๙๐	๑๐๐.๐๐	ผ่านตัวชี้วัด
๑.๒ ร้อยละเฉลี่ยถ่วงน้ำหนักในการดำเนินงานตัวชี้วัดกรมที่อยู่ในความรับผิดชอบของหน่วยงาน KPI ปรับปรุงประสิทธิภาพ(PA/การประเมินผู้บริหารองค์กร/นโยบายสำคัญเร่งด่วน/ภารกิจที่ได้รับมอบหมายพิเศษ)เป็นต้น(หากหน่วยงานไม่มีตัวชี้วัดให้นำน้ำหนักไปรวมไว้กับตัวชี้วัดที่ ๑.๑)				
๑.๒.๑ ร้อยละของสถานพยาบาลกลุ่มเสี่ยงได้รับการเฝ้าระวังตามกฎหมาย	จำนวน	๗๐	๑๐๐.๐๐	ผ่านตัวชี้วัด
๑.๒.๒ ร้อยละของชุมชนมีการดำเนินงานพัฒนาความรู้ด้านสุขภาพให้กับประชาชน	จำนวน	๑๕	๒๓.๗๓	ผ่านตัวชี้วัด
๑.๒.๓ ร้อยละของสถานพยาบาลภาครัฐได้รับการส่งเสริม สนับสนุน ในการจัดทำ Cohort ward	ร้อยละ	๑๐๐ (๘๑รพ.)	๑๐๐.๐๐	ผ่านตัวชี้วัด
๑.๒.๔ ร้อยละของห้องแยกโรคความดันโลหิตได้รับการตรวจสอบ ตรวจประเมินความพร้อมใช้	ร้อยละ	๑๐๐ (๘๑รพ.)	๑๐๐.๐๐	ผ่านตัวชี้วัด
๒.ระดับความสำเร็จของการพัฒนาประสิทธิภาพของกระบวนการตามภารกิจหลักที่สำคัญของหน่วยงาน	จำนวน	๒ กระบวนการ	๒ กระบวนการ	ผ่านตัวชี้วัด
มิติภายใน				
๓. ร้อยละความสำเร็จของการเบิกจ่ายเงินงบประมาณภาพรวม	ร้อยละ	๗๐	๙๕.๕๒	ผ่านตัวชี้วัด
๔.ระดับความสำเร็จของการพัฒนาฐานข้อมูลที่สำคัญตามภารกิจหลักของหน่วยงาน	จำนวน	๑ ฐานข้อมูล	๑ ฐานข้อมูล	ผ่านตัวชี้วัด
๕.ระดับความสำเร็จของการขับเคลื่อนองค์กรแห่งความสุข	๕ ขั้นตอน	๕ ขั้นตอน	๕ ขั้นตอน	ผ่านตัวชี้วัด



กลุ่มวิชาการและมาตรฐานระบบบริการสุขภาพ

ผลการปฏิบัติงานกลุ่มวิชาการและมาตรฐานระบบบริการสุขภาพ

กิจกรรม ส่งเสริม สนับสนุน พัฒนาและประเมินสถานพยาบาล สามารถใช้กับสถานพยาบาลทุกระดับ โดยให้มีเนื้อหาครอบคลุมทั้ง ๙ ด้าน ดังนี้

- ด้านที่ ๑ ด้านบริหารจัดการ
- ด้านที่ ๒ ด้านบริการสุขภาพ
- ด้านที่ ๓ ด้านอาคาร สถานที่ และสิ่งอำนวยความสะดวก
- ด้านที่ ๔ ด้านสิ่งแวดล้อม
- ด้านที่ ๕ ด้านความปลอดภัย
- ด้านที่ ๖ ด้านเครื่องมืออุปกรณ์ทางการแพทย์และสาธารณสุข
- ด้านที่ ๗ ด้านระบบสนับสนุนบริการสุขภาพ
- ด้านที่ ๘ ด้านสุขศึกษาและพฤติกรรมสุขภาพ
- ด้านที่ ๙ ด้านการรักษาความมั่นคงปลอดภัยทางไซเบอร์

เนื่องด้วยการระบาดของโรคโควิด ๑๙ ทำให้ไม่สามารถดำเนินการตามกิจกรรม ส่งเสริม สนับสนุน พัฒนาและประเมินสถานพยาบาล จึงได้ดำเนินการชี้แจงให้สถานพยาบาลในพื้นที่รับผิดชอบ ทั้ง ๘๕ แห่ง ทราบถึงสถานการณ์และอุปสรรคในการดำเนินการตามกิจกรรม ซึ่งให้สถานพยาบาลดังกล่าวสามารถดาวน์โหลดเอกสารทางเว็บไซต์ <http://do๑๑.new.hss.moph.go.th.๘๐๘๐> หรือดาวน์โหลดได้ทาง QR code

กิจกรรมประเมินมาตรฐานระบบบริการสุขภาพปี ๒๕๖๓

ผลการประเมินตนเอง ตามมาตรฐานระบบบริการสุขภาพ
ศูนย์สนับสนุนบริการสุขภาพที่ ๑๑ ประจำปีงบประมาณ พ.ศ.๒๕๖๓

ระดับ	จำนวน รพ.	หมายเหตุ
คุณภาพ	๑๕	
พัฒนา	๑๑	
พื้นฐาน	๕	
ข้อมูลไม่สมบูรณ์	๗	
รวม	๓๘	

รายงานผลการดำเนินงานการลงข้อมูลการประเมินมาตรฐานระบบบริการสุขภาพในพื้นที่รับผิดชอบ

จังหวัด	จำนวนสถานบริการสุขภาพภาครัฐทั้งหมด (แห่ง)	เป้าหมายเยี่ยมประเมิน ปี ๒๕๖๓ (แห่ง)	พื้นฐาน (แห่ง)	พัฒนา (แห่ง)	คุณภาพ (แห่ง)	ข้อมูลไม่สมบูรณ์ (แห่ง)	หมายเหตุ
สุราษฎร์ธานี	๒๐	๗	๔	๔	๑	๑	ระดับคุณภาพ สะสม ปี ๖๑-๖๒ จำนวน ๔๗ แห่ง รวมปี ๖๓ จำนวน ๑๕ แห่ง รวมทั้งหมด ๖๒ แห่ง คิดเป็นร้อยละ ๗๗.๕๐
นครศรีธรรมราช	๒๓	๑๕	๑๑	๑	๖	๕	
กระบี่	๙	๓	๒	๐	๑	๐	
ชุมพร	๑๑	๕	๒	๐	๔	๑	
ระนอง	๕	๓	๒	๓	๐	๐	
ภูเก็ต	๓	๐	๐	๐	๐	๐	
พังงา	๙	๕	๒	๒	๓	๐	
รวม	๘๐	๓๘	๒๓	๓	๑๕	๗	

รายละเอียดข้อมูลผลการประเมินตนเอง ตามมาตรฐานระบบบริการสุขภาพ

จังหวัด โรงพยาบาล	คะแนนประเมินตนเอง (%)							สรุปผลผ่านเกณฑ์ ประเมิน
	ด้านที่ ๑	ด้านที่ ๒	ด้านที่ ๓	ด้านที่ ๔	ด้านที่ ๕	ด้านที่ ๖	ด้านที่ ๗	
จ.สุราษฎร์ธานี								
๑.รพ.เกาะพะงัน	๘๑.๒๕	๙๒.๓๓	๘๖.๐๓	๙๐.๒๔	๙๘.๓๓	๙๕.๐๐	๘๒.๐๐	พัฒนา
๒. รพ.คีรีรัฐนิคม	๘๖.๒๕	๙๗.๒๓	๗๐.๔๘	๑๐๐	๙๕.๑๔	๙๒.๕๐	๑๐๐	พัฒนา
๓. รพ.เคียนซา	๘๖.๖๗	๙๒.๒๒	๙๗.๒๖	๒๘.๗๕	๐.๐๐	๙๑.๒๕	๙๔	ข้อมูลไม่สมบูรณ์
๔. รพ.ดอนสัก	๙๒.๕๐	๘๓.๓๖	๘๒.๔๗	๙๕.๗๑	๙๗.๑๔	๘๗.๕๐	๙๒	พัฒนา
๕. รพ.ท่าฉาง	๖๘.๑๓	๗๙.๗๕	๖๘.๐๖	๘๕.๑๘	๘๓.๘๑	๑๐๐	๘๖	พัฒนา
๖. รพ.พระแสง	๙๘.๗๕	๘๙.๓๐	๙๓.๕๐	๘๕.๓๖	๙๐.๖๗	๙๔.๑๑	๙๖	คุณภาพ
๗. รพ.ร.เวียงสระ	๑๐๐	๙๙.๖๑	๘๙.๘๕	๙๗.๑๔	๙๖.๖๗	๑๐๐	๕๐	พื้นฐาน
จ.นครศรีธรรมราช								
๘. รพ.จุฬาภรณ์	๙๕	๘๖.๙๕	๙๖.๖๗	๙๓.๓๙	๙๒.๑๔	๙๖.๒๕	๙๒	คุณภาพ
๙. รพ.เฉลิมพระเกียรติ	๕๓.๗๕	๐.๐๐	๐.๐๐	๖๐.๒๔	๐.๐๐	๘๓.๗๕	๖๔	ข้อมูลไม่สมบูรณ์
๑๐.รพ.ชะอวด	๙๐	๙๒.๔๙	๘๙.๑๗	๙๓.๘๑	๘๖.๔๓	๙๑.๒๕	๙๔	คุณภาพ
๑๑.รพ.เชียรใหญ่	๐.๐๐	๐.๐๐	๐.๐๐	๐.๐๐	๐.๐๐	๐.๐๐	๐.๐๐	ข้อมูลไม่สมบูรณ์
๑๒. รพ.ท่าศาลา	๙๙.๑๗	๙๗.๕๖	๙๓.๑๓	๙๑.๓๑	๙๒.๑๔	๑๐๐	๙๘	คุณภาพ
๑๓. รพ.ทุ่งสง	๐.๐๐	๐.๐๐	๐.๐๐	๐.๐๐	๐.๐๐	๐.๐๐	๐.๐๐	ข้อมูลไม่สมบูรณ์
๑๔. รพ.นบพิตำ	๙๓.๑๓	๙๖.๕๖	๙๕.๐๘	๙๑.๙๖	๘๘.๔๕	๙๔.๕๘	๘๘	คุณภาพ
๑๕. รพ.ปากพันธ์	๑๐๐	๖๘.๑๓	๗๘.๗๐	๘๕.๘๙	๘๗.๑๔	๙๐.๔๒	๗๖	พัฒนา
๑๖. รพ.พรหมคีรี	๑๐๐	๙๒.๒๘	๙๕.๐๐	๙๘.๕๗	๙๔.๖๔	๑๐๐	๑๐๐	คุณภาพ
๑๗. รพ.พระพรหม	๖๘.๓๓	๘๑.๘๑	๗๗.๒๔	๘๓.๗๕	๙๒.๕๐	๙๐.๘๐	๘๖	พัฒนา
๑๘. รพ.พ่อท่านคล้ายฯ	๘๕.๔๒	๘๘.๖๗	๘๘.๕๒	๘๑.๑๙	๘๖.๔๓	๘๓.๓๓	๐.๐๐	ข้อมูลไม่สมบูรณ์
๑๙. รพ.พิปูน	๐.๐๐	๐.๐๐	๐.๐๐	๐.๐๐	๐.๐๐	๐.๐๐	๐.๐๐	ข้อมูลไม่สมบูรณ์
๒๐. รพ.มหาราชา	๘๗.๐๘	๘๕.๒๐	๘๓.๖๓	๘๑.๑๓	๓๑.๐๐	๑๐๐	๙๘.๐๘	พื้นฐาน
๒๑. รพ.ร่อนพิบูลย์	๙๐.๐๐	๙๒.๐๑	๘๙.๕๗	๙๓.๕๗	๘๘.๖๒	๙๑.๒๕	๘๘	คุณภาพ
๒๒. รพ.ลานสกา	๒๐	๙๖	๘๗.๘๙	๑๐๐	๙๘.๓๓	๑๐๐	๘๖	พื้นฐาน
จ.พังงา								
๒๓. รพ.คุระบุรีชัยพัฒนา	๑๐๐	๙๙.๕๖	๙๗.๕๐	๑๐๐	๑๐๐	๑๐๐	๑๐๐	คุณภาพ
๒๔. รพ.ตะกั่วทุ่ง	๘๖.๒๕	๘๗.๑๗	๙๐.๗๒	๘๖.๗๓	๙๑.๗๙	๙๖.๖๗	๘๘	คุณภาพ
๒๕. รพ.บางไพร	๘๗.๐๘	๙๓.๕๓	๗๑.๙๔	๘๗.๑๔	๙๔.๖๗	๙๗.๕๐	๙๒	พัฒนา
๒๖. รพ.พังงา	๑๐๐	๑๐๐	๙๖.๖๗	๑๐๐	๑๐๐	๑๐๐	๑๐๐	คุณภาพ
๒๗. รพ.ตะกั่วป่า	๗๓.๙๖	๘๘.๖๓	๘๙.๙๘	๙๗.๑๔	๘๓.๔๘	๙๖.๖๗	๘๐.๗๗	พัฒนา
จ.ระนอง								
๒๘. รพ.กระบี่	๘๐.๖๓	๘๙.๖๘	๘๗.๖๙	๙๒.๓๘	๙๐.๑๔	๙๓.๗๕	๙๒	พัฒนา
๒๙. รพ.กะเปอร์	๙๔.๑๗	๘๓.๑๒	๙๖.๖๗	๘๗.๘๖	๘๖.๙๕	๙๗.๕๐	๘๘	พัฒนา
๓๐. รพ.ละอุ่น	๘๒.๕๐	๗๖.๖๘	๘๘.๘๕	๘๘.๔๕	๘๓.๑๒๙	๙๒.๕๐	๘๖	พัฒนา

จ.กระบี่	ด้านที่ ๑	ด้านที่ ๒	ด้านที่ ๓	ด้านที่ ๔	ด้านที่ ๕	ด้านที่ ๖	ด้านที่ ๗	
๓๑. รพ.เกาะลันตา	๖๗.๕๐	๗๐.๑๙	๖๘.๔๕	๙๔.๒๙	๕.๐๐	๘๖.๑๙	๘๘	พื้นฐาน
๓๒. รพ.ปลายพระยา	๙๕.๔๒	๘๗.๐๔	๘๕.๕๑	๑๐๐	๙๔.๒๙	๘๕.๘๓	๘๘	คุณภาพ
๓๓. รพ.เกาะพีพี	๖๐	๙๑.๘๘	๘๔.๖๘	๙๐.๔๘	๕๖.๘๑	๘๙.๑๗	๖๐	พื้นฐาน
จ.ชุมพร	ด้านที่ ๑	ด้านที่ ๒	ด้านที่ ๓	ด้านที่ ๔	ด้านที่ ๕	ด้านที่ ๖	ด้านที่ ๗	
๓๔. รพ.ทุ่งตะโก	๙๕	๐.๐๐	๐.๐๐	๐.๐๐	๐.๐๐	๐.๐๐	๗๖	ข้อมูลไม่สมบูรณ์
๓๕. รพ.ปะทิว	๙๑.๖๗	๙๗.๐๔	๙๓.๗๖	๙๗.๓๒	๑๐๐	๑๐๐	๑๐๐	คุณภาพ
๓๖. รพ.มาบอำมฤต	๑๐๐	๙๒.๘๓	๑๐๐	๙๗.๕๐	๑๐๐	๑๐๐	๘๘	คุณภาพ
๓๗. รพ.ละแม	๙๑.๒๕	๘๗.๕๔	๘๙.๔๒	๙๔.๘๒	๙๑.๗๙	๑๐๐	๑๐๐	คุณภาพ
๓๘. รพ.สวี	๙๑.๒๕	๙๘.๘๓	๙๗.๐๘	๙๘.๗๕	๙๕.๔๘	๙๖.๒๕	๘๘	คุณภาพ

ข้อมูล ณ วันที่ ๓๑ สิงหาคม ๒๕๖๓ , โปรแกรม HS4

ศูนย์สนับสนุนบริการสุขภาพที่ ๑๑

โดย : กลุ่มวิชาการและมาตรฐานระบบบริการสุขภาพ

กิจกรรม : ปรับลดระยะห่างช่องความถี่วิทยุสื่อสาร ในพื้นที่รับผิดชอบ

ศูนย์สนับสนุนบริการสุขภาพที่ ๑๑ ได้ดำเนินการในกิจกรรม ปรับลดระยะห่างช่องความถี่วิทยุสื่อสาร (Channel spacing) ในเขตพื้นที่รับผิดชอบ ผลการดำเนินงานตามตาราง

ลำดับ	จังหวัด	จำนวน รพ.สต.ที่ดำเนินการ (Channel spacing)	หมายเหตุ
๑	กระบี่	๖	
๒	ภูเก็ต	๒	
๓	พังงา	๑๔	
๔	ระนอง	๖	
๕	ชุมพร	๒๕	
๖	สุราษฎร์ธานี	๑๑	
๗	นครศรีธรรมราช	๓๒	
รวม		๙๖	





กลุ่มสุขภาพภาคประชาชนและพัฒนาพฤติกรรมสุขภาพ

การดำเนินงานสุขภาพภาคประชาชนและพัฒนาพฤติกรรมสุขภาพ ศูนย์สนับสนุนบริการสุขภาพที่ ๑๑

๑.โครงการ/กิจกรรม (ตามภารกิจหลัก)

๑.๑ โครงการส่งเสริม พัฒนา สนับสนุนอาสาสมัครสาธารณสุขประจำหมู่บ้าน(อสม.) ภาคีเครือข่ายในการจัดการสุขภาพชุมชนและพัฒนาความรู้ด้านสุขภาพ เขตสุขภาพที่ ๑๑ ปีงบประมาณ พ.ศ.๒๕๖๓

๑.๒ โครงการพัฒนา สร้างเสริม ศักยภาพการจัดการสุขภาพให้มีพฤติกรรมที่ถูกต้องและส่งเสริมตำบลจัดการคุณภาพชีวิตระดับอำเภอ เขตสุขภาพที่ ๑๑ ปีงบประมาณ พ.ศ.๒๕๖๓

๑.๓ กิจกรรมภายใต้โครงการจัดหาวัสดุอุปกรณ์สนับสนุนการปฏิบัติงานอาสาสมัครสาธารณสุขประจำหมู่บ้าน (อสม.)ในการดำเนินป้องกันและเฝ้าระวังโรคติดต่อเชื้อไวรัสโคโรนา ๒๐๑๙ (COVID -๑๙)

๒.โครงการ/กิจกรรม(ที่ได้รับมอบหมาย)

๒.๑ โครงการ สบส. รวมใจ ปั่นออกกำลังกาย เสริมสร้างสุขภาพ ป้องกันโรค เฉลิมพระเกียรติ เนื่องในโอกาสมหามงคลพระราชพิธีบรมราชาภิเษก ปีงบประมาณ ๒๕๖๓

๒.๒ กิจกรรมองค์กรแห่งความสุข (สบส.แห่งความสุข) ด้วยสุขภาพ สุขใจ สุขเงิน

๓.เป้าหมายการดำเนินงาน

๓.๑ งานสุขภาพภาคประชาชน

ลำดับ	กิจกรรม	ตัวชี้วัด/เป้าหมาย	การดำเนินการของ สบส.	การดำเนินการของ สสจ./ สสอ./รพ.สต.
๑	การพัฒนาศักยภาพ อสม.เป็น อสม.หมอบริการบ้าน	๑.จำนวน อสม.ที่ได้รับการพัฒนา ศักยภาพเป็น อสม.หมอบริการบ้าน ๒.ร้อยละ อสม. กลุ่มเป้าหมายมี ศักยภาพเป็น อสม.หมอบริการบ้าน (ร้อยละ ๗๐) ๓.ร้อยละของผู้ป่วยกลุ่มเป้าหมาย ได้รับการดูแลจาก อสม. หมอบริการบ้านมีคุณภาพชีวิตที่ดี (ร้อยละ ๗๐)	๑.สนับสนุน สสจ. ผูกอบรม อสม.หมอบริการบ้าน (เบิกจ่ายงบอบรม) ๒.ติดตามการรายงานผลในฐานข้อมูล thaiphc.net ๓.เยี่ยมเสริมพลังและประเมินผล	๑.ฝึกอบรมพัฒนา อสม.หมอบริการบ้าน ๒.สุ่มประเมินศักยภาพ อสม.หมอบริการบ้าน ๓.รายงานผลการปฏิบัติงานในฐานข้อมูล thaiphc.net
๒	การพัฒนา อสม. สู่อสม. ๔.๐	อสม.ทุกคน เป็น อสม. ๔.๐ (ไม่ซ้ำคนเดิม)	๑.สนับสนุน สสจ. พัฒนา อสม. ๔.๐ ๒.ติดตาม เยี่ยม เสริมพลัง	๑.กำหนดเป้าหมายและวางแผนการดำเนินงานร่วมกับองค์กร อสม. ๒.ดำเนินการพัฒนาศักยภาพ อสม. ๔.๐ ๓.กำกับ ติดตาม เยี่ยมเสริมพลังในพื้นที่ ๔.บันทึกข้อมูลและรายงานผลการพัฒนา อสม.๔.๐ ลงใน เว็บไซต์ thaiphc.net

๓	การพัฒนา ศักยภาพ อาสาสมัครประจำ ครอบครัว (อสค.) กลุ่มเป้าหมาย : ผู้ป่วย NCD CKD และผู้สูงอายุ ตัดบ้านติดเตียง	๑.จำนวนประชาชน กลุ่มเป้าหมายได้รับการพัฒนา ศักยภาพให้เป็น อาสาสมัคร ประจำครอบครัว ๒.ร้อยละครอบครัวมีศักยภาพใน การจัดการสุขภาพตนเองได้ตาม เกณฑ์ที่กำหนด	๑.สนับสนุน สสจ.พัฒนา อสค. ๒.ติดตามการรายงานผลในฐานข้อมูล http://fv.phc.hss.moph.go.th ๓.เยี่ยมเสริมพลังและประเมินผล	๑.พัฒนา อสค. ๒.สุ่มประเมินศักยภาพครอบครัวฯ ๓.รายงานผลการปฏิบัติงาน ในฐานข้อมูล http://fv.phc.hss.moph.go.th
๔	การคัดเลือก อสม. ดีเด่น ประเมิน อสม.ดีเยี่ยม/ดีเยี่ยม อย่างยิ่ง และการ จัดงานวัน อสม.แห่งชาติ		๑.ร่วมกับ สสม. คัดเลือก อสม.ดีเด่น ระดับเขต/ภาค ๒.ประเมินรับและรับรอง ผลงาน อสม.ดีเยี่ยม และดีเยี่ยมอย่างยิ่ง	๑.คัดเลือก อสม.ดีเด่นจังหวัด ๑๒ สาขา ๒.ประเมิน อสม.ดีเยี่ยม ดีเยี่ยม อย่างยิ่ง
๕	การพัฒนาชุมชน สร้างสุขโดยกลไก ตำบลจัดการ คุณภาพชีวิต	ร้อยละของตำบลที่ผ่านเกณฑ์ ตำบลจัดการคุณภาพชีวิต(ร้อยละ ๗๐)	๑.ส่งเสริม สนับสนุน ตำบลต่อยอด ตำบลจัดการคุณภาพชีวิต ๒.สื่อสารข้อมูลตำบลจัดการคุณภาพ ชีวิตผ่านสื่อ ๓.สุ่มประเมินตำบลจัดการฯ ๔.ติดตามการรายงานในฐานข้อมูล thaiphc.net ๕.ติดตาม เยี่ยมเสริมพลัง	๑.พัฒนาต่อยอดตำบลจัดการ คุณภาพชีวิต ๑๕๒ แห่ง(ปี ๖๒) ๒.คัดเลือกพื้นที่ ต้นแบบ ปี ๖๓ ตาม ๕ โมเดล ๓.เชื่อมการทำงานระหว่าง พชอ.กับตำบลจัดการฯ ๔.สร้างทีมเครือข่าย ชุมชน ระบบบริการปฐมภูมิและ เครือข่ายพัฒนาคุณภาพชีวิต ๕.ดำเนินกิจกรรมสร้างสุขและ พัฒนาพัฒนาคุณภาพชีวิตตาม แผนตำบล ๖.วัดผลที่เกิดขึ้นเชิงประจักษ์ ๗.รายงานผลการปฏิบัติงานใน ฐาน ข้อมูล thaiphc.net

เป้าหมายการดำเนินงานสุขภาพภาคประชาชน ปีงบประมาณ ๒๕๖๓ จำแนกรายจังหวัด

ลำดับ	จังหวัด	อำเภอ	ตำบล	หมู่บ้าน	อสม. หมอ ประจำ บ้าน	อสม. ๔.๐	อสมค.				พื้นที่ต้นแบบ สร้างสุข จังหวัดละ ๗ ตำบล	
							CKD	LTC	NCD	รวม	เดิม	ใหม่
							คน	คน	คน	คน		
๑	กระบี่	๘	๕๓	๓๘๙	๔๑๕	๒,๕๑๘	๑,๓๐๗	-	๓,๒๔๙	๔,๕๕๖	๒	๕
๒	ชุมพร	๘	๗๐	๗๔๔	๗๙๓	๓,๓๗๓	๒,๐๐๕	๑,๑๘๘	๑,๓๖๓	๔,๕๕๖	๒	๕
๓	นครศรีฯ	๒๓	๑๖๙	๑,๕๕๓	๑,๖๕๖	๑๑,๖๖๕	๘,๒๙๘	-	๔,๘๐๐	๑๓,๐๙๘	๒	๕
๔	พังงา	๘	๔๘	๓๒๑	๓๔๒	๑,๕๕๔	๗๖๐	-	๓,๗๙๖	๔,๕๕๖	๒	๕
๕	ภูเก็ต	๓	๑๗	๑๐๓	๑๑๐	๒๕๒	๔๘๔	๓๕๑	๘๗๕	๑,๗๑๐	๒	๕
๖	ระนอง	๕	๓๐	๑๗๘	๑๙๐	-	๗๙๑	๓๗	๒,๐๒๐	๒,๘๔๘	๒	๕
๗	สุราษฎร์ฯ	๑๙	๑๓๑	๑,๐๗๕	๑,๑๔๖	๖,๑๔๔	๖,๕๓๓	-	๔,๒๘๗	๑๐,๘๒๐	๒	๕
รวม		๗๔	๕๑๘	๔,๓๖๓	๔,๖๕๒	๒๕,๔๙๖	๒๐,๑๗๙	๑,๕๗๖	๒๐,๓๘๙	๔๒,๑๔๔	๑๔	๓๕

ที่มา : ข้อมูลจาก Thaiphc.net และ HDC

๓.๒ งานสุขศึกษาและพัฒนาพฤติกรรมสุขภาพ

ลำดับ	กิจกรรม	ตัวชี้วัด/เป้าหมาย	การดำเนินการของ ศบส.	การดำเนินการของ สสจ.
กิจกรรมเพื่อสร้างความรอบรู้ด้านสุขภาพและปรับเปลี่ยนพฤติกรรมสุขภาพตามกลุ่มวัย(HB/HL)				
๑	จัดเวทีแลกเปลี่ยนเรียนรู้การดำเนินการรับพฤติกรรมสุขภาพคนไทย ระดับเขต	๑. ร้อยละของชุมชนมีการดำเนินงานพัฒนาความรอบรู้ด้านสุขภาพให้กับประชาชน (ร้อยละ ๕๐)	๑. สร้างทีมขับเคลื่อนงานสุขศึกษา ระดับเขต เพื่อวางแผนโครงการงานสุขศึกษาและพฤติกรรมสุขภาพ ๒. ส่งเสริมสนับสนุนและพัฒนาศักยภาพผู้รับผิดชอบงานสุขศึกษา ระดับจังหวัด ๒.๑ ถ่ายทอด ทำความเข้าใจแนวทางการดำเนินงานสุขศึกษา ๒.๒ ส่งเสริมสนับสนุนการดำเนินงานสุขศึกษาในพื้นที่ (วิทยากร/ให้คำปรึกษา/สื่อ) ๓. นิเทศ ติดตาม และเยี่ยมเสริมพลัง ๔. จัดเวทีและแลกเปลี่ยนเรียนรู้/คัดเลือกพื้นที่ต้นแบบ ๕. ประเมินผลการดำเนินงาน	๑. สร้างทีมขับเคลื่อนงานสุขศึกษา ระดับจังหวัด/อำเภอ เพื่อวางแผนโครงการงานสุขศึกษาและพฤติกรรมสุขภาพ ๒. ส่งเสริมสนับสนุนและพัฒนาศักยภาพผู้รับผิดชอบงานสุขศึกษา ระดับอำเภอ ๓. ติดตาม เสริมพลัง ควบคุมกำกับ การดำเนินงานโดยใช้โปรแกรมประเมินการพัฒนาหมู่บ้านปรับเปลี่ยนพฤติกรรม และโรงเรียนสุขบัญญัติแห่งชาติ ๔. จัดกิจกรรมแลกเปลี่ยนเรียนรู้ ๕. ประเมินผลการดำเนินงาน
๒	นิเทศและเยี่ยมเสริมพลัง ส่งเสริมการดำเนินงานสุขศึกษาและพฤติกรรมสุขภาพสู่ชุมชนรอบรู้ด้านสุขภาพ/พัฒนาคุณภาพตามมาตรฐานงานสุขศึกษา	๒. ร้อยละของประชาชนมีศักยภาพในการจัดการสุขภาพตนเองได้ตามเกณฑ์ (ร้อยละ ๕๐)		
๓	ค้นหา/คัดเลือกพื้นที่ต้นแบบการส่งเสริมความรอบรู้ด้านสุขภาพระดับดีเยี่ยม/โรงเรียนส่งเสริมสุขบัญญัติแห่งชาติ ระดับดีเยี่ยม/ชุมชนรอบรู้ด้านสุขภาพ			
กิจกรรมเพื่อสร้างคุณภาพงานสุขศึกษา				
๑	เยี่ยมประเมินมาตรฐานระบบบริการสุขภาพด้านสุขศึกษา โดยคณะกรรมการระดับเขต (ด้านสุขศึกษา รพ.ผ่านเกณฑ์ ตั้งแต่ระดับพัฒนาขึ้นไป ร้อยละ ๑๐๐)	ร้อยละของสถานพยาบาลภาครัฐกลุ่มเป้าหมายผ่านเกณฑ์มาตรฐานระบบบริการสุขภาพ(ร้อยละ ๘๐) **เขตสุขภาพที่ ๑๑ จำนวน ๓๐ แห่งจากเป้าหมาย ๓๘ แห่ง)	๑. ถ่ายทอด ทำความเข้าใจแนวทางการดำเนินงานมาตรฐานระบบบริการสุขภาพ ๒. เยี่ยมประเมินมาตรฐานระบบบริการสุขภาพด้านสุขศึกษา ๓. ประเมินผลการเยี่ยมประเมิน	๑. ส่งเสริม และสนับสนุนและพัฒนาศักยภาพผู้รับผิดชอบงานสุขศึกษาใน รพ. ๒. ติดตาม เสริมพลัง และให้คำปรึกษาผู้รับผิดชอบงานสุขศึกษา ใน รพ.

รายละเอียดกิจกรรมการสร้างความรู้ด้านสุขภาพและปรับเปลี่ยนพฤติกรรมสุขภาพตามกลุ่มวัย(HB/HL)

ลำดับ	กลุ่มเป้าหมาย	ตัวชี้วัด/เป้าหมาย	เครื่องมือ/การประเมินผล	เกณฑ์การประเมิน
๑	เด็กและเยาวชน	ร.ร.เป้าหมายของจังหวัด ร.ร.ละ ๔๐ คน	แบบสำรวจ HL HB กลุ่มวัยทำงาน และวัยเด็ก/ เยาวชน (กลุ่มไม่ป่วย) หรือ แบบสำรวจ Google form	ดีมาก = ๘๐ % ขึ้นไป ดี = ตั้งแต่ ๗๐ แต่ < ๘๐ พอใช้ = ตั้งแต่ ๖๐แต่< ๗๐ ไม่ดี = ต่ำกว่า ๖๐
๒	วัยทำงาน อายุ ๑๕ ปีขึ้นไป	หมู่บ้านเป้าหมายของจังหวัด หมู่บ้านละ ๕๐ คน	จากเว็บไซต์ กองสุขภาพ http://www.hed.go.th/ หัวข้อ แบบประเมินความ รอบรู้ด้านสุขภาพ	
๓	หมู่บ้าน (ทุกหมู่บ้าน ดำเนินงานหมู่บ้าน ปรับเปลี่ยน พฤติกรรมลดโรคฯ ใน ๕ ประเด็น คือ ๓๐.๒ส. บุหรี่ วัดโรค และยา)	๑.หมู่บ้านผ่านเกณฑ์ระดับ ดีมาก ขึ้นไป ไม่น้อยกว่าร้อยละ ๒๐ และ อยู่ในระดับพัฒนา ไม่เกิน ร้อยละ ๓๐ ๒.มีหมู่บ้านอยู่ในระดับดีเยี่ยม อย่างน้อย อำเภอละ ๒ แห่ง ๓.มีหมู่บ้านต้นแบบ (ผ่านการคัดเลือก/ประเมิน/ประกวด) อย่างน้อย จังหวัดละ ๑ แห่ง	โปรแกรมการประเมินตนเอง เรื่องระดับการพัฒนาหมู่บ้าน ปรับเปลี่ยนพฤติกรรม/ โรงเรียนสุขบัญญัติแห่งชาติ “โปรแกรม Health Gate”	ดีเยี่ยม = มีผลสุขภาพ เช่น นน. BMI ผลเลือด ดีมาก = มีผล HL HB ดี = มีแผน มีกิจกรรม พัฒนา = มีทีม/มีข้อมูล
๔	โรงเรียน (ทุกโรงเรียนระดับ ประถมศึกษาหรือ ขยายโอกาส ดำเนินงานโรงเรียน สุขบัญญัติแห่งชาติ)	๑.โรงเรียนผ่านเกณฑ์ระดับ ดีมาก ขึ้นไป ไม่น้อยกว่า ร้อยละ ๒๐ และอยู่ในระดับ พัฒนา ไม่เกิน ร้อยละ ๓๐ ๒.มีโรงเรียนอยู่ในระดับ ดีเยี่ยม อย่างน้อย อำเภอละ ๒ แห่ง ๓.มีโรงเรียนต้นแบบ (ผ่านการคัดเลือก/ประเมิน/ประกวด) อย่างน้อย จังหวัดละ ๑ แห่ง		

เป้าหมายการดำเนินงานหมู่บ้านปรับเปลี่ยนพฤติกรรมฯ เขตสุขภาพที่ ๑๑ ปีงบประมาณ ๒๕๖๓

ลำดับ	จังหวัด	จำนวนประชากร (คน)	อำเภอ	ตำบล	หมู่บ้าน	เป้าหมาย(แห่ง)			
						ระดับดีขึ้นไป ร้อยละ ๗๐	ระดับดีมาก ขึ้นไป ไม่น้อยกว่า ร้อยละ ๒๐	ระดับดีเยี่ยม ขึ้นไป (๒ แห่ง/อำเภอ)	ระดับพัฒนา ไม่เกิน ร้อยละ ๓๐
๑	ชุมพร	๕๐๙,๖๕๐	๘	๗๐	๗๔๔	๕๒๑	๑๐๔	๑๖	๒๒๓
๒	นครศรีธรรมราช	๑,๕๕๗,๔๘๒	๒๓	๑๖๙	๑,๕๕๓	๑,๐๘๗	๒๑๗	๔๖	๔๖๖
๓	สุราษฎร์ธานี	๑,๐๕๗,๕๘๑	๑๙	๑๓๑	๑,๐๗๕	๗๕๓	๑๕๑	๓๘	๓๒๓
๔	กระบี่	๔๖๙,๗๖๙	๘	๕๓	๓๘๙	๒๗๒	๕๕	๑๖	๑๑๗
๕	พังงา	๒๖๗,๔๙๑	๘	๔๘	๓๒๑	๒๒๕	๔๕	๑๖	๙๖
๖	ภูเก็ต	๔๐๒,๐๑๗	๓	๑๗	๑๐๓	๗๒	๑๔	๖	๓๑
๗	ระนอง	๑๙๐,๓๙๙	๕	๓๐	๑๗๘	๑๒๕	๒๕	๑๐	๕๓
ภาพรวมเขตสุขภาพที่ ๑๑		๔,๔๕๔,๓๘๙	๗๔	๕๑๘	๔,๓๖๓	๓,๐๕๕	๖๑๑	๑๔๘	๑,๓๐๘

เป้าหมายการดำเนินงานโรงเรียนส่งเสริมสุขภาพัญญัติแห่งชาติ เขตสุขภาพที่ ๑๑ ปีงบประมาณ ๒๕๖๓

ลำดับ	จังหวัด	จำนวนประชากร (คน)	อำเภอ	ตำบล	ร.ร.	เป้าหมาย(แห่ง)			
						ระดับดีขึ้นไป ร้อยละ ๗๐	ระดับดีมาก ขึ้นไป ไม่น้อยกว่า ร้อยละ ๒๐	ระดับดีเยี่ยม ขึ้นไป (๒ แห่ง/อำเภอ)	ระดับพัฒนา ไม่เกิน ร้อยละ ๓๐
๑	ชุมพร	๕๐๙,๖๕๐	๘	๗๐	๒๓๒	๑๖๒	๓๒	๑๖	๗๐
๒	นครศรีธรรมราช	๑,๕๕๗,๔๘๒	๒๓	๑๖๙	๖๘๖	๔๘๐	๙๖	๔๖	๒๐๖
๓	สุราษฎร์ธานี	๑,๐๕๗,๕๘๑	๑๙	๑๓๑	๔๕๗	๓๒๐	๖๔	๓๘	๑๓๗
๔	กระบี่	๔๖๙,๗๖๙	๘	๕๓	๒๑๑	๑๔๘	๓๐	๑๖	๖๓
๕	พังงา	๒๖๗,๔๙๑	๘	๔๘	๑๔๐	๙๘	๒๐	๑๖	๔๒
๖	ภูเก็ต	๔๐๒,๐๑๗	๓	๑๗	๔๙	๓๔	๗	๖	๑๕
๗	ระนอง	๑๙๐,๓๙๙	๕	๓๐	๗๙	๕๕	๑๑	๑๐	๒๔
ภาพรวมเขตสุขภาพที่ ๑๑		๔,๔๕๔,๓๘๙	๗๔	๕๑๘	๑,๘๕๔	๑,๒๙๘	๒๖๐	๑๔๘	๕๕๖

กิจกรรมเพื่อสร้างคุณภาพงานสุศึกษา

๑.ระดับโรงพยาบาล(รพศ./รพท./รพช.)ตามมาตรฐานระบบบริการสุขภาพ ปีงบประมาณ ๒๕๖๓

๑.๑.เป้าหมายการดำเนินงาน

๑.๑.๑.โรงพยาบาลผ่านมาตรฐานระบบบริการสุขภาพ **ด้านที่ ๘ ด้านสุศึกษาและพฤติกรรมสุขภาพ** (ผ่านเกณฑ์ระดับพัฒนาขึ้นไป) ร้อยละ ๑๐๐ (ยอดสะสม)

๑.๑.๒.โรงพยาบาลผ่านเกณฑ์ระดับคุณภาพ มาตรฐานระบบบริการสุขภาพ ร้อยละ ๘๐ (ยอดสะสม)

๑.๒.เป้าหมายการเยี่ยมประเมินโรงพยาบาลปี ๒๕๖๓ คือ

๑.๒.๑.โรงพยาบาลที่อยู่ในระดับ**พื้นฐาน** และระดับ**พัฒนา** ของมาตรฐานระบบบริการสุขภาพ ปีงบประมาณ ๒๕๖๒

๑.๒.๒.โรงพยาบาลที่ได้ระดับ**คุณภาพ**ของมาตรฐานระบบบริการสุขภาพ ปีงบประมาณ ๒๕๖๐

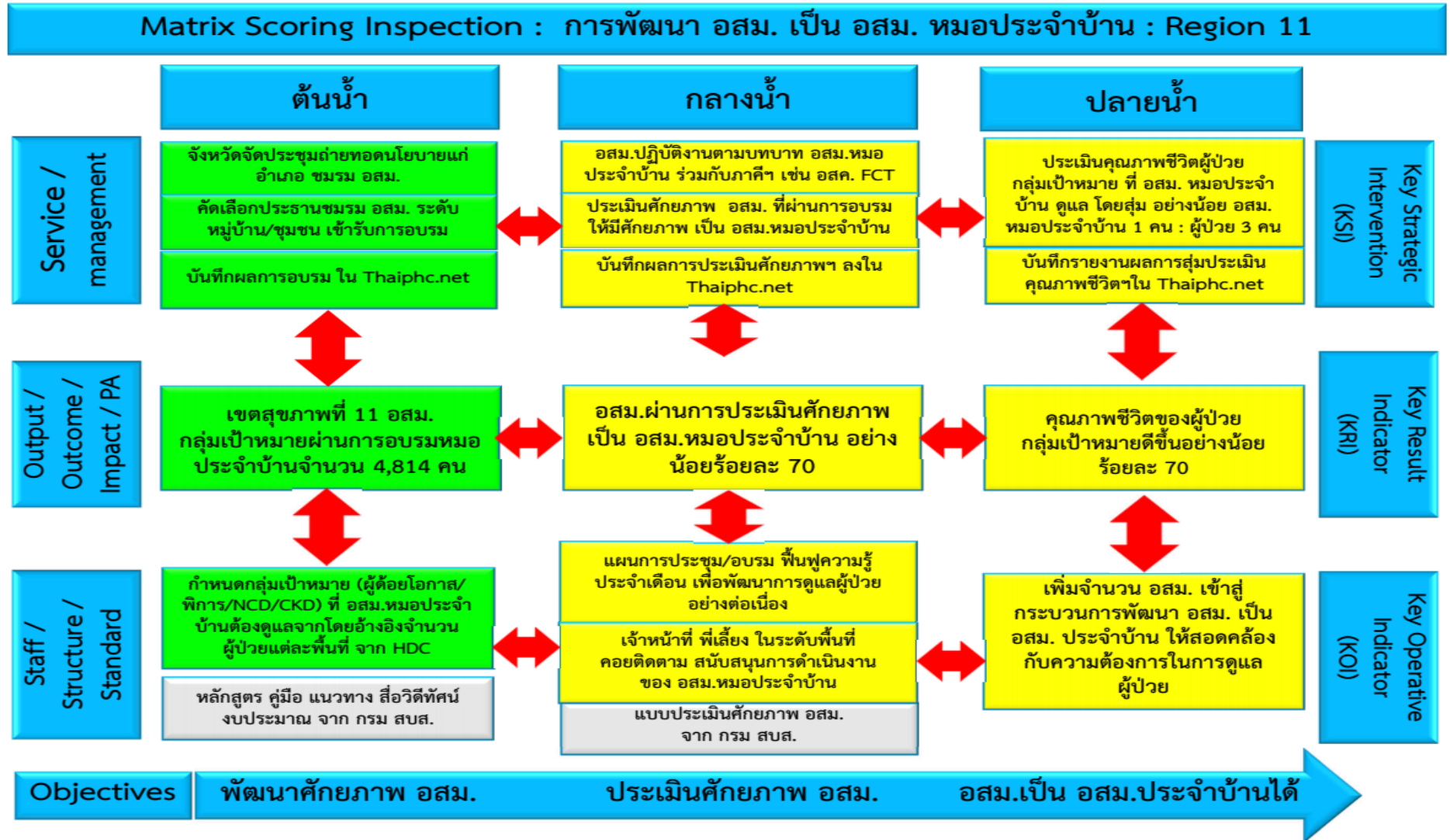
๒.การพัฒนางานตามมาตรฐานงานสุศึกษาในโรงพยาบาลส่งเสริมสุขภาพตำบล รพ.สต.

๒.๑.ขอความร่วมมือ รพ.สต. ดำเนินงานตามแนวทางการดำเนินงานสุศึกษาฯกรมสนับสนุนบริการสุขภาพ ประจำปีงบประมาณ ๒๕๖๓

๒.๒.รพ.สต. บันทึกข้อมูลการดำเนินงาน ตามแบบประเมินตนเองในโปรแกรมการประเมินมาตรฐานระบบบริการสุขภาพด้านสุศึกษา สำหรับโรงพยาบาลส่งเสริมสุขภาพตำบล จากเว็บไซต์ กองสุศึกษา <http://www.hed.go.th/> หัวข้อ โปรแกรมประเมินตนเอง สำหรับ รพ.สต.

๔.ผลการดำเนินงาน

๔.๑ รายงานการตรวจราชการกระทรวงสาธารณสุข ประเด็นที่ ๔ ลดแออัด ลดรอย การพัฒนา อสม.เป็น.อสม.หมอประจำบ้าน



ประมวลภาพกิจกรรม/การดำเนินงาน

การยกระดับ อสม.เป็น อสม.หมอประจำบ้าน ปีงบประมาณ ๒๕๖๓

ศูนย์สนับสนุนบริการสุขภาพที่ ๑๑ ร่วมกับ สำนักงานสาธารณสุขจังหวัดในเขตสุขภาพที่ ๑๑ จัดอบรมพัฒนาศักยภาพ อสม. เป็น อสม. หมอประจำบ้าน จำนวน ๔,๖๕๒ คน เพื่อพัฒนาศักยภาพ และยกระดับ อสม. เป็น อสม. หมอประจำบ้าน ให้สามารถดูแลสุขภาพคนในชุมชนให้มีคุณภาพชีวิตที่ดี และผู้ป่วยกลุ่มเป้าหมายที่ได้รับการดูแลจาก อสม. หมอประจำบ้าน มีคุณภาพชีวิตที่ดีขึ้น



การประเมินผลงานอาสาสมัครสาธารณสุขประจำหมู่บ้าน
ดีเยี่ยม และดีเยี่ยมอย่างยิ่ง ประจำปีงบประมาณ ๒๕๖๓



ศูนย์สนับสนุนบริการสุขภาพที่ ๑๑ ดำเนินการประเมินผลงานอาสาสมัครสาธารณสุขประจำหมู่บ้านดีเยี่ยม และดีเยี่ยมอย่างยิ่ง ระดับเขตสุขภาพที่ ๑๑ ประจำปี ๒๕๖๓ เพื่อเสนอขอพระราชทานเครื่องราชอิสริยาภรณ์อันเป็นที่สรรเสริญยิ่งดิเรกคุณาภรณ์

ชั้นเหรียญทองดิเรกคุณาภรณ์ (ร.ท.ภ.) จำนวน ๔ คน ได้แก่ ๑. นางวันเพ็ญ พานเพชร

๒. นางเครือวัลย์ สงคราม

๓. นายโสพล นิยมไทย

๔. นางอุษา สุขประเสริฐ

ชั้นเบญจมาภรณ์ดิเรกคุณาภรณ์ (บ.ภ.) จำนวน ๒ คน ได้แก่

๑. นางรอปิตะ กระบี่วงศ์

๒. นางนิภาพร พัฒนาคา

**การคัดเลือกอาสาสมัครสาธารณสุขประจำหมู่บ้านดีเด่น
ระดับเขต ระดับภาคใต้**



ศูนย์สนับสนุนบริการสุขภาพที่ ๑๑ ร่วมกัน ศูนย์สนับสนุนบริการสุขภาพที่ ๑๒ ศูนย์พัฒนาการสาธารณสุขมูลฐานภาคใต้ จังหวัดนครศรีธรรมราช และศูนย์พัฒนาการสาธารณสุขมูลฐานชายแดนใต้ จังหวัดยะลา จัดกิจกรรมคัดเลือก อสม. ดีเด่นระดับเขต ระดับภาคใต้ ประจำปี ๒๕๖๓ ณ ศูนย์พัฒนาการสาธารณสุขมูลฐานภาคใต้ จังหวัดนครศรีธรรมราช เพื่อค้นหาผู้มีคุณสมบัติเหมาะสมเป็นตัวแทน อสม. ระดับเขต ระดับภาคใต้ ในการคัดเลือก อสม.ดีเด่นระดับชาติ ซึ่งผลการจัดกิจกรรมดังตาราง

สาขา	ผลการคัดเลือก อสม. ดีเด่นระดับชาติ
สาขาการเฝ้าระวัง ป้องกันและควบคุมโรคติดต่อ	นางโสธญา ชวยชนะ จังหวัดตรัง
สาขาการส่งเสริมสุขภาพ	นางจันทร์ มีสมบัติ จังหวัดสุราษฎร์ธานี
สาขาสุขภาพจิตชุมชน	นางสาวลัดดาวัลย์ สงครามศักดิ์ จังหวัดสุราษฎร์ธานี
สาขาการป้องกันและแก้ไขปัญหาเสพติดในชุมชน	นางสาวอุรา ปราบมนตรี จ.ขอนแก่น
สาขาการบริการในศูนย์สาธารณสุขมูลฐานชุมชน (ศสมช.) และการสร้างหลักประกันสุขภาพ	นางสาวทัศนีย์ คงธาร จ.สุพรรณบุรี
สาขาการคุ้มครองผู้บริโภคด้านสุขภาพ	นางสาวกานต์วี ศิริทอง จังหวัดสุราษฎร์ธานี
สาขาภูมิปัญญาท้องถิ่นด้านสุขภาพ	นายไพฑูรย์ ออมอด จ.ร้อยเอ็ด
สาขาการป้องกันและแก้ไขปัญหาเอดส์ในชุมชน	นายรภัทรณ์ นุชมอญ จ.นครสวรรค์
สาขาการจัดการสุขภาพชุมชนและอนามัยสิ่งแวดล้อม	นางจรรยา ล่องหลง จังหวัดชุมพร
สาขานแม่ และอนามัยแม่และเด็ก	นางสาวเอมอร ชนะบุตร จ.กาฬสินธุ์
สาขาทันตสุขภาพ	นางสาววารภรณ์ เมืองนิล จังหวัดสุราษฎร์ธานี
สาขาการป้องกันและควบคุมโรคไม่ติดต่อ	นางสาวสุภาพร ทองอร่าม จังหวัดสุราษฎร์ธานี

การใช้โปรแกรมฐานข้อมูลการประเมินการพัฒนาหมู่บ้านปรับเปลี่ยนพฤติกรรมสุขภาพ
โรงเรียนสุขบัญญัติแห่งชาติสู่ความรอบรู้ด้านสุขภาพ (Home and School Health Gate)
และแนวทางการดำเนินงานสุขศึกษา เขตสุขภาพที่ ๑๑ ปีงบประมาณ ๒๕๖๓

กลุ่มสุขภาพภาคประชาชนและ
พัฒนาพฤติกรรมสุขภาพ จัดกิจกรรมอบรม
ผู้รับผิดชอบงานสุขศึกษาและพัฒนาพฤติกรรม
สุขภาพ สังกัดสำนักงานสาธารณสุขจังหวัดและ
ผู้เกี่ยวข้อง ณ ห้องประชุมศูนย์สนับสนุน
บริการสุขภาพที่ ๑๑ ในวันที่ ๑๒ กุมภาพันธ์
๒๕๖๓ เพื่อขับเคลื่อนงานสุขศึกษาและพัฒนา
พฤติกรรมสุขภาพ ส่งเสริมให้ประชาชนเกิดการ
เรียนรู้สุขภาพ มีทักษะสุขภาพ และสามารถ
จัดการปัจจัยแวดล้อม เพื่อให้เกิดความรอบรู้
ด้านสุขภาพ และพฤติกรรมสุขภาพที่ถูกต้อง
เหมาะสม โดยความร่วมมือกับภาคีเครือข่าย
สาธารณสุขจังหวัดในเขตสุขภาพที่๑๑



**การตรวจราชการและนิเทศงานกรณีปกติ กระทรวงสาธารณสุข
รอบที่ ๑ ประจำปี ๒๕๖๓ เขตสุขภาพที่ ๑๑**



กลุ่มสุขภาพภาคประชาชนและพัฒนาพฤติกรรมสุขภาพ ศูนย์สนับสนุนบริการสุขภาพที่ ๑๑ ร่วมตรวจราชการและนิเทศงานกรณีปกติ กระทรวงสาธารณสุข รอบที่ ๑ ประจำปี ๒๕๖๓ เขตสุขภาพที่ ๑๑ ระหว่างเดือนมกราคม – มีนาคม ๒๕๖๓ ในหัวข้อ การพัฒนา อสม.เป็น อสม.หมอบริการบ้าน และการสมัครเป็นสมาชิก ฅกส. อสม.แห่งประเทศไทย

**สพส.รวมใจ ปั่นออกกำลังกาย เสริมสร้างสุขภาพ ป้องกันโรค เฉลิมพระเกียรติ
เนื่องในโอกาสมหามงคล พระพิธีบรมราชาภิเษก ปังบประมาณ ๒๕๖๓**



กลุ่มสุขภาพภาคประชาชนและพัฒนาพฤติกรรมสุขภาพ ศูนย์สนับสนุนบริการสุขภาพที่ ๑๑ ได้จัดกิจกรรมประชุมให้ความรู้การเตรียมความพร้อมในการออกกำลังกาย และกิจกรรมปั่นออกกำลังกายเพื่อสุขภาพ ณ ห้องประชุมศูนย์สนับสนุนบริการสุขภาพที่ ๑๑ และบริเวณโดยรอบและใกล้เคียงศูนย์สนับสนุนบริการสุขภาพที่ ๑๑ อำเภอเมือง จังหวัดสุราษฎร์ธานี

ศูนย์สนับสนุนบริการสุขภาพที่ ๑๑ ส่ง/สนับสนุนชุดวัสดุ อุปกรณ์ปฏิบัติงานอาสาสมัครสาธารณสุขประจำหมู่บ้าน (อสม.) ด้านโควิด-19



ศูนย์สนับสนุนบริการสุขภาพที่ ๑๑ ได้รับการสนับสนุนงบประมาณจากกรมสนับสนุนบริการสุขภาพ กระทรวงสาธารณสุข เพื่อดำเนินการจัดหาอุปกรณ์ให้กับอาสาสมัครประจำหมู่บ้าน (อสม.) ใช้การปฏิบัติหน้าที่ในช่วงการระบาดของเชื้อไวรัสโคโรนา



กิจกรรมองค์กรแห่งความสุข (สส.แห่งความสุข) ด้วยสุขภาพ สุขใจ สุขเงิน



ศูนย์สนับสนุนบริการสุขภาพที่ ๑๑ ได้ดำเนินกิจกรรมองค์กรแห่งความสุข ควบคู่กับการดำเนินกิจกรรมส่งเสริมองค์กรคุณธรรม ซึ่งในปีงบประมาณ พ.ศ.๒๕๖๓ บุคลากรของศูนย์สนับสนุนบริการสุขภาพที่ ๑๑ ได้รับรางวัล คนดีศรี สบส. คือ นายประโชติ สุวรรณรัตน์ ตำแหน่ง เจ้าพนักงานธุรการชำนาญงาน





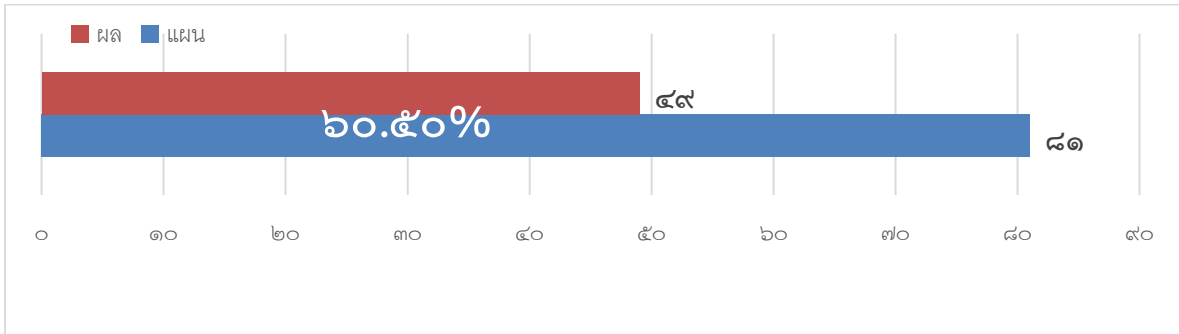
กลุ่มมาตรฐานวิศวกรรมการแพทย์

ภารกิจกลุ่มมาตรฐานวิศวกรรมการแพทย์

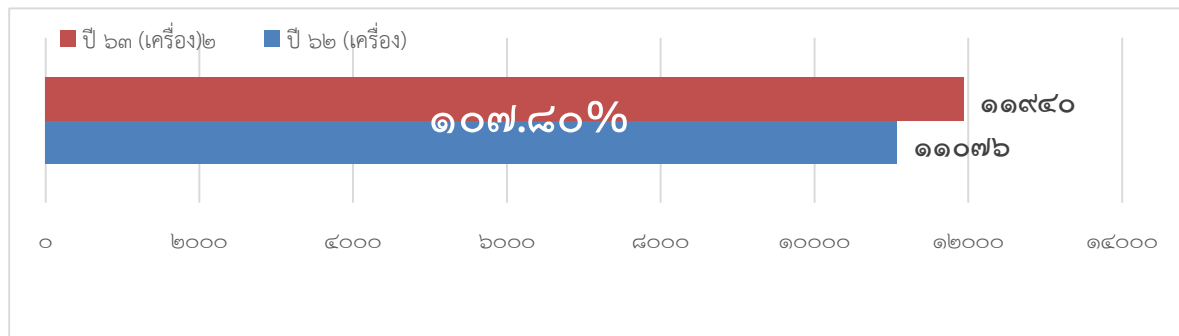
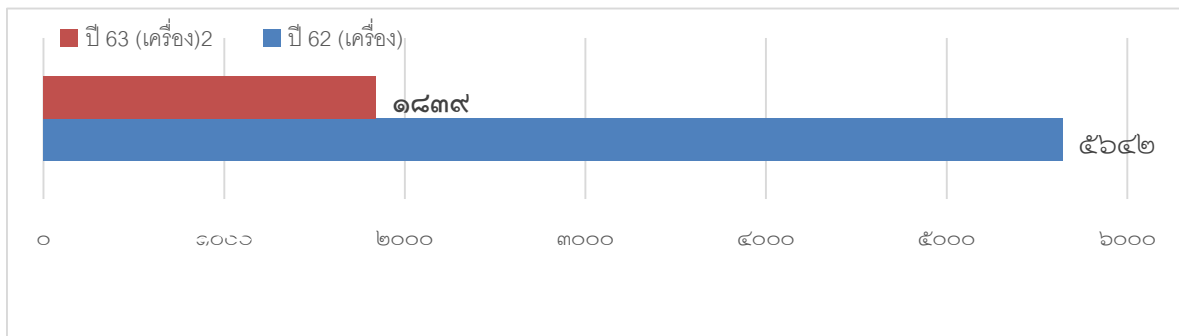
กิจกรรม	ทดสอบ สอบเทียบเครื่องมือแพทย์
งบประมาณที่ได้รับ	๓๑๑,๒๕๐ บาท
งบประมาณที่ใช้จ่าย	๗๗,๓๓๑ บาท (๒๕%)
ตัวชี้วัดเขต	<ol style="list-style-type: none"> ๑. ร้อยละของรพ. ได้รับการทดสอบ สอบเทียบเครื่องมือแพทย์ (ร้อยละ ๑๐๐) ๒. ร้อยละของเครื่องมือแพทย์ ในห้อง ER ได้รับการทดสอบ สอบเทียบเครื่องมือมาตรฐาน (ร้อยละ ๑๐๐)
กระบวนการเขต	<ul style="list-style-type: none"> ● ทดสอบ สอบเทียบเครื่องมือแพทย์ห้อง ER ทุกจำนวนรายการเครื่องมือ (ตามมาตรฐานรายการเครื่องมือในห้อง ER ที่กำหนด) ● ทดสอบ สอบเทียบเครื่องมือแพทย์ในส่วนที่เหลื่อมตามการร้องขอ โดยรพ.ที่ร้องขอสนับสนุน งบประมาณ. ● จัดทำแผนออกดำเนินการและจัดส่งแผนให้กองฯ / แจ้งแผนให้รพ.ทราบ/เขตจัดเตรียมเครื่องมือและลงพื้นที่ /สรุปผลการดำเนินงานในระบบ DIOC พร้อม paper ส่งกองฯ
ผลการดำเนินงาน	<ol style="list-style-type: none"> ๑. ร้อยละของรพ. ได้รับการทดสอบ สอบเทียบเครื่องมือแพทย์ (ร้อยละ ๖๐.๕๐) ๒. ร้อยละของเครื่องมือแพทย์ ในห้อง ER ได้รับการทดสอบ สอบเทียบเครื่องมือมาตรฐาน (ร้อยละ ๑๐๐)

สรุปผลการดำเนินงานกิจกรรมทดสอบ สอบเทียบเครื่องมือแพทย์

- ทดสอบสอบเทียบตามแผน (แห่ง)



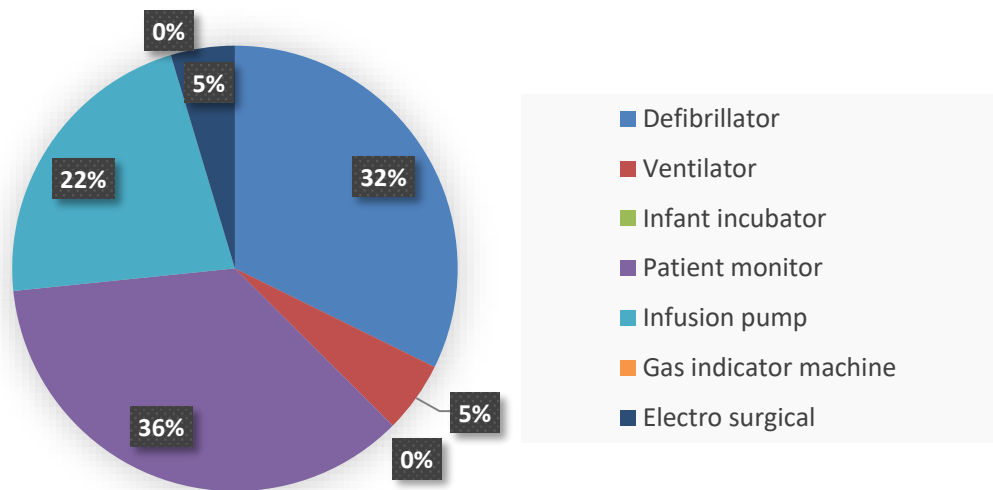
- เครื่องมือเสียงสูง ๗ ชนิด(เครื่อง)



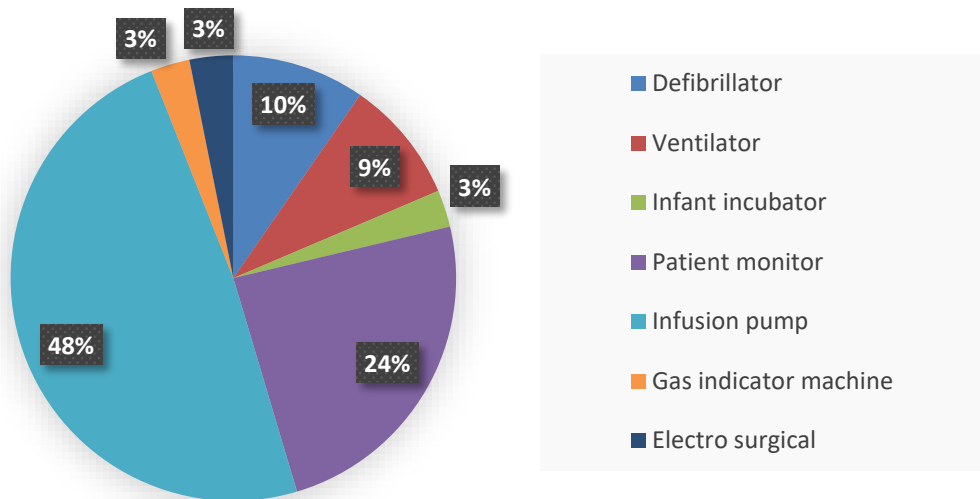
ตาราง สรุปผลการดำเนินงานแยกตามประเภทของเครื่องมือ

รายการเครื่องมือแพทย์	ห้อง ER จำนวนเครื่อง	ห้องอื่นๆ จำนวนเครื่อง	ทดสอบ ณ ที่ตั้ง	รวม จำนวนเครื่อง
Defibrillator	๑๒๕	๑๔๐	๔	๒๖๙
Ventilator	๒๐	๑๓๐	-	๑๕๐
Infant incubator	-	๓๙	-	๓๙
Patient monitor	๑๓๙	๓๕๐	-	๔๘๙
Infusion pump	๘๕	๗๐๖	-	๗๙๑
Gas indicator machine	-	๔๑	-	๔๑
Electro surgical	๑๘	๔๖	-	๖๔
เครื่องมือชนิด อื่น ๆ	๙๘๕	๑๐,๙๕๕	๑,๒๑๒	๑๑,๙๕๐
รวมเครื่องมือความเสี่ยงสูง	๓๘๗	๑,๔๕๒	๔	๑,๘๓๙
รวมเครื่องมือทุกชนิด	๑,๓๗๒	๑๒,๔๐๗	๑,๒๑๖	๑๓,๙๙๕

- แยกรายการตามประเภทเครื่องมือ (ห้อง ER)



- แยกรายการตามประเภทเครื่องมือ (ห้องอื่นๆ)



กิจกรรม	การจัดการศูนย์เครื่องมือแพทย์ในโรงพยาบาลสู่การปฏิบัติ
งบประมาณที่ได้รับ	๗๐,๐๐๐ บาท
งบประมาณที่ใช้ไป	๕๖,๗๐๖ บาท (๘๑%)
ตัวชี้วัดเขต	๑. จำนวนโรงพยาบาลได้รับส่งเสริมมาตรฐานการบริหารจัดการศูนย์เครื่องมือแพทย์ ๒๑ แห่ง
กระบวนการเขต	<ul style="list-style-type: none"> ● เข้าดำเนินการส่งเสริม และประเมินผ่านเกณฑ์มาตรฐานศูนย์เครื่องมือแพทย์ ในโรงพยาบาลจำนวน ๒๑ แห่ง ดังนี้ <ol style="list-style-type: none"> ๑. เขตอบรมให้ความรู้มาตรฐานการพัฒนาศูนย์เครื่องมือแพทย์ในโรงพยาบาล ๒. เขตลงพื้นที่ร่วมกับโรงพยาบาลเพื่อนำมาตรฐานสู่การปฏิบัติ ๓. เขตให้คำปรึกษา ข้อเสนอแนะเพิ่มเติม ๔. เขตประเมินเบื้องต้น และส่งข้อมูลกลับยังกองฯ
ผลการดำเนินงาน	๑. จำนวนโรงพยาบาลได้รับส่งเสริมมาตรฐานการบริหารจัดการศูนย์เครื่องมือแพทย์ ๒๑ แห่ง (ร้อยละ ๘๐)

ขั้นตอนการดำเนินงานโครงการส่งเสริมแนวทางการจัดทำและการบริหารจัดการศูนย์เครื่องมือแพทย์


ลำดับ	ขั้นตอนการดำเนินงาน	ระยะเวลา
๑.	<p>รวบรวมแบบสอบถามข้อมูลศูนย์เครื่องมือแพทย์ประจำปี งบประมาณ ๒๖๕๓ และชี้แจงขั้นตอนการดำเนินงาน ไฟล์สำหรับการส่งเสริมเพื่อเตรียมความพร้อมในการจัดตั้งศูนย์เครื่องมือ และเป็นข้อมูลที่ใช้ในการลงไปส่งเสริมให้กับโรงพยาบาล</p> <ul style="list-style-type: none"> ● ประเมินความพร้อมในการจัดตั้งศูนย์เครื่องมือแพทย์ ● ส่งเอกสารแบบประเมินตนเอง คู่มือการจัดตั้งศูนย์เครื่องมือแพทย์ ● เอกสารขั้นตอนการดำเนินงาน 	๕ - ๑๘ กุมภาพันธ์ ๒๕๖๓
๒.	<p>ประชุมเชิงปฏิบัติการส่งเสริมแนวทางการจัดทำและการบริหารจัดการศูนย์เครื่องมือแพทย์เพื่อจัดตั้งเป็นศูนย์เครื่องมือแพทย์ ต้นแบบให้กับโรงพยาบาลกลุ่มเป้าหมาย</p> <ul style="list-style-type: none"> ● ชี้แจงวัตถุประสงค์ของโครงการ ขั้นตอนวิธีการดำเนินงาน ● บรรยายเรื่องแนวทางการจัดทำศูนย์เครื่องมือแพทย์ต้นแบบตามคู่มือฯ ศูนย์เครื่องมือแพทย์ ● <u>ศึกษาดูงานศูนย์เครื่องมือแพทย์ต้นแบบ ณ โรงพยาบาลพัทลุง</u> ● เจ้าหน้าที่โรงพยาบาลผู้รับผิดชอบร่วมแลกเปลี่ยนเรียนรู้ระบบการบริหารจัดการเครื่องมือแพทย์ของโรงพยาบาล 	๑๘ - ๑๙ มีนาคม ๒๕๖๓ (เดือนไม่มีกำหนด)
๓.	<p>ลงพื้นที่โรงพยาบาลกลุ่มเป้าหมายเพื่อส่งเสริม สนับสนุน ในการนำมาตรฐานระบบการจัดศูนย์เครื่องมือแพทย์ในโรงพยาบาลสู่การ</p>	๑๗ - ๑๘ กันยายน ๒๕๖๓
		พฤษภาคม - มิถุนายน ๒๕๖๓


ลำดับ	ขั้นตอนการดำเนินงาน	ระยะเวลา
	<p>ปฏิบัติ (ครั้งที่ ๑)</p> <ul style="list-style-type: none"> ● ชี้แจงวัตถุประสงค์ของโครงการ ขั้นตอนวิธีการดำเนินงาน ● โรงพยาบาลร่วมกับ ศบส.๑๑ ในการนำมาตราฐานระบบการจัดการศูนย์เครื่องมือแพทย์ในโรงพยาบาลสู่การปฏิบัติตามเกณฑ์ในการจัดตั้งศูนย์เครื่องมือแพทย์ 	<p>(ลงพื้นที่ได้เพียง ๑ แห่ง จาก ๑๒ แห่งเนื่องจากผลกระทบโควิด)</p>
๔	<p>ลงพื้นที่โรงพยาบาลกลุ่มเป้าหมายเพื่อติดตาม และสนับสนุน พร้อมทั้งประเมินความพร้อมในการจัดตั้งศูนย์เครื่องมือแพทย์ตามเกณฑ์ ๓๙ ข้อ (ครั้งที่ ๒)</p> <ul style="list-style-type: none"> ● โรงพยาบาลร่วมกับ ศบส.๑๑ ในการจัดทำคู่มือคุณภาพการจัดการศูนย์เครื่องมือแพทย์ของโรงพยาบาล ● สรุปผลการลงพื้นที่ให้กับผู้รับผิดชอบ/คณะทำงานของโรงพยาบาล 	<p>กรกฎาคม – สิงหาคม ๒๕๖๓ ลงพื้นที่จำนวน ๗ แห่ง</p>
๕	<p>ขอรับการประเมิน รับรองมาตรฐานศูนย์เครื่องมือแพทย์ต้นแบบ</p> <ul style="list-style-type: none"> ● ศบส.๑๑ แจ้งรายชื่อโรงพยาบาลที่มีความพร้อมขอรับการประเมินฯ ● กองวิศวกรรมการแพทย์พิจารณาเอกสารครบถ้วน ● กำหนดแผน/แจ้งโรงพยาบาลกลุ่มเป้าหมาย ● ลงพื้นที่ ติดตาม สนับสนุน ส่งเสริม และประเมินมาตรฐานศูนย์เครื่องมือแพทย์ในโรงพยาบาลกลุ่มเป้าหมาย ● กองวิศวกรรมการแพทย์ ประกาศผล โรงพยาบาลที่ผ่านเกณฑ์และได้มาตรฐานในการจัดทำศูนย์เครื่องมือแพทย์ต้นแบบ 	<p>สิงหาคม ๒๕๖๓ (ขอขยายเวลาเป็น สิงหาคม ๒๕๖๔)</p>

กิจกรรม	พัฒนาห้องปฏิบัติการทดสอบเครื่องมือวัดทางการแพทย์
งบประมาณที่ได้รับ	๓๐,๐๐๐ บาท
งบประมาณที่ใช้ไป	๕๔,๓๑๐ บาท (๑๘๑%)
ตัวชี้วัดเขต	ร้อยละความสำเร็จของห้องปฏิบัติการยื่นรับรอง ISO/IEC ๑๗๐๒๕ (ร้อยละ ๑๐๐)
กระบวนการเขต	<p>ศบส.ดำเนินการพัฒนาห้องปฏิบัติการทดสอบเครื่องมือวัดทางการแพทย์ โดยมุ่งเน้นไปที่ห้องปฏิบัติการทดสอบเครื่องวัดความดันโลหิต</p> <ol style="list-style-type: none"> ๑. เขตแต่งตั้งเจ้าหน้าที่และส่งอบรมภายนอก อย่างน้อยประกอบด้วย ผู้อำนวยการ, ผจก.คุณภาพ, ผจก.วิชาการ ในหลักสูตร ดังต่อไปนี้ ๑) ข้อกำหนด ISO/IEC ๑๗๐๒๕ ๒) ตรวจติดตามคุณภาพ ๓) การบริหารความเสี่ยง ๔) ความไม่แน่นอนในการวัด ๕) การทดสอบเครื่องวัดความดันโลหิต ๒. เขตดำเนินการอบรมเจ้าหน้าที่ที่เกี่ยวข้องที่เหลือใน ศบส. โดยวิธีการฝึกอบรมในหน่วยงาน (on the job training) หรือจ้างทีมกองฯ เพื่อให้ช่วยดำเนินการ ๓. เขตดำเนินการส่งเครื่องมือมาตรฐานให้ห้องปฏิบัติการกองฯ ดำเนินการ ๔. เขตเข้าร่วมกิจกรรมเปรียบเทียบผลการวัดระหว่างห้องปฏิบัติการ ๕. เขตดำเนินส่งเจ้าหน้าที่มาร่วมประชุมทบทวนบริหารและความเสี่ยงที่กองวิศวกรรมทางการแพทย์ ช่วงเดือนธันวาคม ๖. เขตจัดประชุมทบทวนบริหารที่ ศบส. เพื่อวางแผนการปฏิบัติงาน ช่วงเดือนมกราคม ๗. เขตจัดเตรียมเอกสารคุณภาพเบื้องต้น และแจ้งมายังกองฯ ให้กองลงพื้นที่ช่วยเตรียมเอกสาร ช่วงเดือนกุมภาพันธ์-มีนาคม ๘. เขตดำเนินการเตรียมความพร้อมห้องปฏิบัติการ ทบทวนข้อกำหนด และแจ้งมายังกองฯ เพื่อตรวจติดตามภายใน ช่วงเดือนพฤษภาคม-มิถุนายน (ส่วนกลางออกดำเนินการ) ๙. เขตดำเนินการแก้ไขตรวจติดตามภายใน ช่วงเดือนมิถุนายน-กรกฎาคม ๑๐. เขตปิดข้อบกพร่อง เพื่อยื่นขอการรับรอง
ผลการดำเนินงาน	ร้อยละความสำเร็จของห้องปฏิบัติการยื่นรับรอง ISO/IEC ๑๗๐๒๕ (ร้อยละ ๘๐)

กิจกรรม	วัตถุประสงค์/เป้าหมาย	ผลการดำเนินงาน
<p>จัดประชุมชี้แจง สร้างความเข้าใจเกี่ยวกับการขอรับรองห้องปฏิบัติการ ISO/IEC ๑๗๐๒๕ : ๒๐๑๗</p>	<p>เพื่อเข้าใจหลักการ/วัตถุประสงค์/เกณฑ์การดำเนินงาน</p>	<p>ดำเนินการแล้วเสร็จ</p>
<p>ทบทวนคำสั่งแต่งตั้งคณะกรรมการ/มอบหมายงาน</p>	<p>เพื่อให้การดำเนินงานเป็นไปด้วยความเรียบร้อยและมีประสิทธิภาพ</p>	<p>ดำเนินการแล้วเสร็จ</p>
<p>ทบทวนความเพียงพอของทรัพยากร</p>	<p>เพื่อให้ทรัพยากร สิ่งอำนวยความสะดวกและสภาวะแวดล้อมเหมาะสม เพียงพอต่อการดำเนินงาน และไม่ส่งผลกระทบต่อความถูกต้องของผล</p>	<p>ดำเนินการจัดซื้อเครื่องมือสำหรับทดสอบ เช่น เครื่องวัดความดันชนิดปรอท เครื่องวัดความดันชนิดอัตโนมัติ เครื่องวัดความดันชนิดหน้าปัด นาฬิกาจับเวลา เป็นต้น พร้อมทั้งส่งเครื่องมือทุกรายการเข้าดำเนินการสอบเทียบที่ สสท.</p>



กิจกรรม	วัตถุประสงค์/เป้าหมาย	ผลการดำเนินงาน
พัฒนาทรัพยากรบุคคล	เพื่อให้บุคลากรมีความสามารถในการปฏิบัติงาน	อบรมบุคลากรภายในห้องปฏิบัติการ โดยจัดเป็น on the job training และอบรมออนไลน์ ครอบคลุมทุกตำแหน่งและทุกหลักสูตรที่เกี่ยวข้อง
		
จัดทำคู่มือเอกสารคุณภาพ (QM)	เพื่อเป็นแนวทางและทิศทางการทำงานที่มีความเข้าใจตรงกันของบุคลากรห้องปฏิบัติการ	อยู่ในระหว่างขั้นตอนการดำเนินงาน
จัดทำขั้นตอนการปฏิบัติงาน (QP)	เพื่อแสดงขั้นตอนการทำงาน ที่เกิดความเข้าใจตรงกัน	อยู่ในระหว่างขั้นตอนการดำเนินงาน (ดำเนินการสำเร็จ ๙๐%)
จัดทำเอกสารปฏิบัติงาน (WI)	เพื่อความถูกต้องครบถ้วนตามคู่มือที่นำมาอ้างอิง	อยู่ในระหว่างขั้นตอนการดำเนินงาน (ดำเนินการสำเร็จ ๙๐%)
จัดทำเอกสารสนับสนุน/เอกสารอ้างอิง/แบบฟอร์ม	เพื่อเป็นข้อมูลสนับสนุนอ้างอิงตามมาตรฐาน	อยู่ในระหว่างขั้นตอนการดำเนินงาน (ดำเนินการสำเร็จ ๑๐๐%)

กิจกรรม	วัตถุประสงค์/เป้าหมาย	ผลการดำเนินงาน
การหาขีดความสามารถ (CMC)	เพื่อหาขีดความสามารถของการสอบเทียบ การวัด ในการขอรับรอง	ดำเนินการแล้ว
การรับเครื่องมือเข้าระบบ ห้องปฏิบัติการ	เพื่อดำเนินการทดสอบเครื่องมือให้เป็นไปตามคู่มือ เอกสารที่นำมาปฏิบัติ	อย่างน้อยไตรมาสละ ๑ ตัวอย่าง (ขณะนี้ดำเนินการทดสอบ ตัวอย่างของห้องปฏิบัติการไปได้ ๒๔๐ ตัวอย่าง)
		
ทบทวนการบริหารและวางแผน	เพื่อทบทวนระบบงานและวางแผนการปฏิบัติงาน	มีแผนดำเนินการในวันที่ ๑๕ ธันวาคม ๒๕๖๓
การทำการตรวจติดตามภายใน ห้องปฏิบัติการ	เพื่อค้นหาข้อบกพร่องของห้องปฏิบัติการ	มีแผนดำเนินการร่วมศูนย์ วิทยาศาสตร์การแพทย์ที่ ๑๑ (สุราษฎร์ธานี) ในวันที่ ๑๔ ธันวาคม ๒๕๖๓

กิจกรรม	วัตถุประสงค์/เป้าหมาย	ผลการดำเนินงาน
เตรียมเอกสารยื่นขอการรับรอง ISO/IEC ๑๗๐๒๕ :๒๐๑๗	ทบทวนเอกสารและความถูกต้องสมบูรณ์	มีแผนดำเนินการภายในเดือน กุมภาพันธ์ ๒๕๖๔
ยื่นขอการรับรอง ISO/IEC ๑๗๐๒๕ : ๒๐๑๗	เพื่อให้เกิดมาตรฐานและความน่าเชื่อถือต่อ หน่วยงานภายนอก	มีแผนดำเนินการภายในเดือน กุมภาพันธ์ ๒๕๖๔

กลุ่มมาตรฐานอาคารและสภาพแวดล้อม

ผลการดำเนินงานกลุ่มมาตรฐานอาคารและสภาพแวดล้อม



๑.งานวิศวกรรมความปลอดภัย ๗ ระบบ วิศวกรรมสื่อสาร และมาตรฐานอาคาร (ก่อนเกิด Covid-๑๙ เดือน ตุลาคม ๒๕๖๒ - มีนาคม ๒๕๖๓) ประกอบด้วยโรงพยาบาลในสังกัดสำนักงานปลัดกระทรวงสาธารณสุข จำนวน ๒๙ แห่ง และโรงพยาบาลสังกัดกองทัพก กระทรวงกลาโหม จำนวน ๑ แห่ง ได้แก่โรงพยาบาลค่ายวิภาวดีรังสิต ซึ่งการตรวจสอบวิศวกรรมความปลอดภัย ๗ ระบบ มีหัวข้อการตรวจสอบดังต่อไปนี้

- ๑.๑ ระบบไฟฟ้า
- ๑.๒ ระบบก๊าซทางการแพทย์
- ๑.๓ ระบบปรับอากาศและระบายอากาศ
- ๑.๔ ระบบไอน้ำ
- ๑.๕ ระบบขนส่ง (ลิฟต์)
- ๑.๖ ระบบบำบัดน้ำเสีย ระบบประปาและเตาเผามูลฝอยติดเชื้อ
- ๑.๗ ระบบอัคคีภัย

นอกจากนี้ยังเพิ่มเติมการสำรวจข้อมูลวิศวกรรมสื่อสารและการตรวจสอบตามมาตรฐานอาคารให้กับโรงพยาบาล เพื่อให้ได้ตามมาตรฐานระบบบริการสุขภาพ ก่อให้เกิดความปลอดภัยและเอื้อต่อการปฏิบัติงานต่อเจ้าหน้าที่และผู้รับมารับบริการ

๒. ตรวจสอบห้องแยกโรคความดันลบ (ช่วงเกิด Covid-๑๙ เดือน พฤษภาคม ๒๕๖๓ - มิถุนายน ๒๕๖๓) ประกอบด้วยโรงพยาบาลสังกัดสำนักงานปลัดกระทรวงสาธารณสุขจำนวน ๘๑ แห่ง เป็นการตรวจสอบเพื่อป้องกันการแพร่กระจายของเชื้อโรค รองรับสถานการณ์โรค Covid-๑๙ และก่อให้เกิดความปลอดภัย เอื้อต่อการปฏิบัติงานของเจ้าหน้าที่และผู้มารับบริการ ซึ่งในการตรวจสอบจะมีการตรวจสอบการอัตราหมุนเวียนอากาศภายในห้อง โดยจะต้องไม่ต่ำกว่า ๑๒ ACH ความเร็วลม และแรงดันอากาศภายในห้องจะต้องมีค่าแรงดันลบ ดังนี้

๒.๑ Ante room ค่าแรงดันลบต้องไม่น้อยกว่า ๒.๕ Pa

๒.๒ Isolate room ค่าแรงดันลบต้องไม่น้อยกว่า ๗.๕ Pa

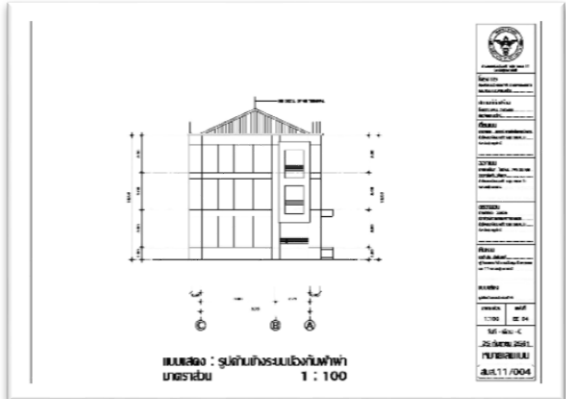
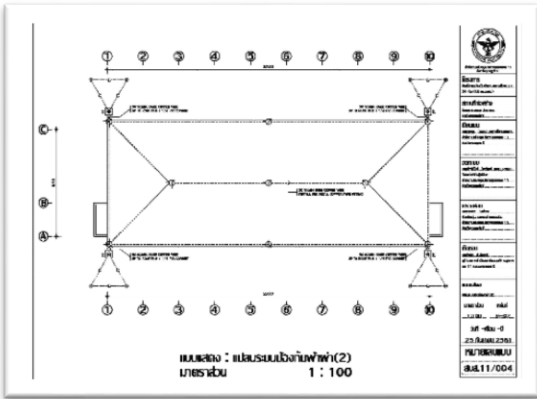
๓. งานร้องขอและอื่นๆ จำนวน ๑๑๖ งาน ซึ่งประกอบด้วยงานวิศวกรรมไฟฟ้างาน วิศวกรรมเครื่องกล งานวิศวกรรมสิ่งแวดล้อม และงานวิศวกรรมโยธา ดังนี้

งานวิศวกรรมไฟฟ้า

งานออกแบบระบบไฟฟ้า		หน่วยงาน	หมายเหตุ
๑	งานออกแบบระบบป้องกันฟ้าผ่า	โรงพยาบาลกาญจนดิษฐ์	
๒	งานออกแบบย้ายหม้อแปลงไฟฟ้าและเครื่องกำเนิดไฟฟ้า	โรงพยาบาลท่าโรงช้าง	
๓	งานออกแบบปรับปรุงระบบไฟฟ้าภายใน	รพ.สต.บ้านยางอุง	
๔	งานออกแบบปรับปรุงระบบไฟฟ้าภายใน	รพ.สต.เพิ่มพูนทรัพย์	
๕	งานออกแบบปรับปรุงระบบไฟฟ้าภายใน	รพ.สต.ควนสุบรรณ	
๖	งานออกแบบปรับปรุงระบบไฟฟ้าภายใน	โรงพยาบาลพระพรหม	
งานกำหนดคุณลักษณะเฉพาะ			
๑	งานกำหนดคุณลักษณะเฉพาะเครื่องกำเนิดไฟฟ้าขนาดไม่น้อยกว่า ๓๐๐ kW.	โรงพยาบาลเขาพนม	
๒	งานกำหนดคุณลักษณะเฉพาะเครื่องกำเนิดไฟฟ้าขนาดไม่น้อยกว่า ๕๐๐ kW.	โรงพยาบาลกาญจนดิษฐ์	
๓	งานกำหนดคุณลักษณะเฉพาะหม้อแปลงไฟฟ้าไม่น้อยกว่า ๓๕๐ kVA.	โรงพยาบาลเคียนซา	
๔	งานกำหนดคุณลักษณะเฉพาะเครื่องกำเนิดไฟฟ้าขนาดไม่น้อยกว่า ๓๐๐ kW.	โรงพยาบาลดอนสัก	
๕	งานกำหนดคุณลักษณะเฉพาะเครื่องกำเนิดไฟฟ้าขนาดไม่น้อยกว่า ๕๐๐ kW.	โรงพยาบาลมะเรียงสุราษฎร์ธานี	หน่วยงานนอก สป.
๖	กำหนดราคากลางและร่างขอบเขตงาน ปรับปรุงซ่อมแซมระบบไฟฟ้าอาคารหอพัก ๒	วิทยาลัยพยาบาลบรมราชชนนี จังหวัดสุราษฎร์ธานี	

งานพิจารณาผลประกวดราคา E-bidding		หน่วยงาน	หมายเหตุ
๑	งานซื้อเครื่องกำเนิดไฟฟ้าขนาด ๘๐๐ kVA.	โรงพยาบาลสวนสราญรมย์	หน่วยงาน นอก สป.
๒	งานซื้อเครื่องกำเนิดไฟฟ้าขนาด ๕๐๐ kW.	โรงพยาบาลกาญจนดิษฐ์	
๓	งานซื้อหม้อแปลงไฟฟ้าไม่น้อยกว่า ๓๕๐ kVA.	โรงพยาบาลเคียนซา	
๔	งานซื้อเครื่องซักผ้าขนาดไม่น้อยกว่า ๒๐๐ ปอนด์	โรงพยาบาลกาญจนดิษฐ์	
๕	งานซื้อเครื่องกำเนิดไฟฟ้าขนาด ๓๐๐ kW.	โรงพยาบาลดอนสัก	
๖	ประกวดราคาเครื่องนั่งฆ่าเชื้อ ขนาดไม่ต่ำกว่า ๗๐๐ ลิตร	โรงพยาบาลกาญจนดิษฐ์	
งานตรวจรับ			
๑	งานปรับปรุงระบบไฟฟ้าภายใน	รพ.สต.บ้านยางอุง	
๒	งานปรับปรุงระบบไฟฟ้าภายใน	รพ.สต.เพิ่มพูนทรัพย์	
๓	งานปรับปรุงระบบไฟฟ้าภายใน	รพ.สต.ควนสุบรรณ	
๔	งานซื้อเครื่องกำเนิดไฟฟ้าขนาดไม่น้อยกว่า ๕๐๐ kW.	โรงพยาบาลมะเร็ิงสุราษฎร์ธานี	หน่วยงาน นอก สป.
๕	ปรับปรุงซ่อมแซมระบบไฟฟ้าอาคารหอพัก ๒	วิทยาลัยพยาบาลบรมราชชนนี จังหวัดสุราษฎร์ธานี	
๖	ย้ายหม้อแปลงและเครื่องกำเนิดไฟฟ้า	โรงพยาบาลท่าโรงช้าง	
งานให้คำปรึกษา แนะนำ/ สำรอง ตรวจสอบ			
๑	งานกำหนดคุณลักษณะหม้อแปลงไฟฟ้าไม่น้อยกว่า ๔๐๐ kVA.	โรงพยาบาลตะกั่วป่า	
๒	งานติดตั้งเครื่องกำเนิดไฟฟ้า	โรงพยาบาลถ้ำพรหมรา	
๓	งานกำหนดคุณลักษณะเครื่องกำเนิดไฟฟ้า	โรงพยาบาลปากพ่อง	
๔	งานตรวจสอบแบบปรับปรุงระบบไฟฟ้า	วิทยาลัยพยาบาลบรมราชชนนี นครศรีธรรมราช	หน่วยงาน นอก สป.
๕	ตรวจสอบระบบไฟฟ้าอาคารอาคารผู้ป่วยตึก ๓๙ ปี	โรงพยาบาลท่าศาลา	

ภาพผลการดำเนินงานด้านวิศวกรรมไฟฟ้า

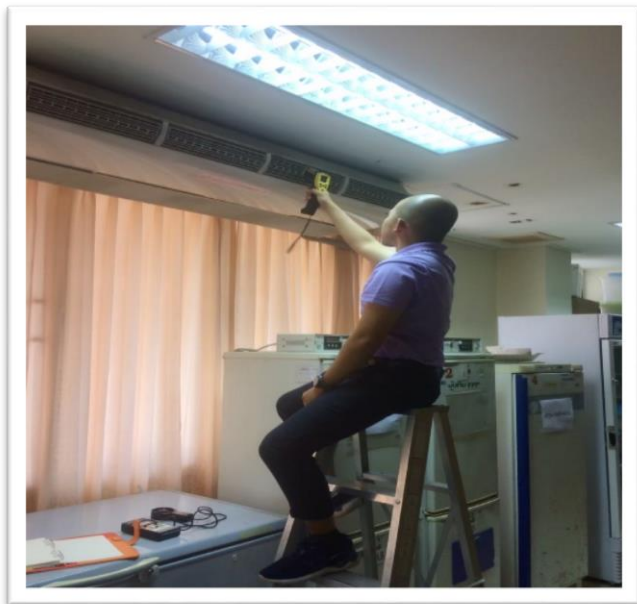
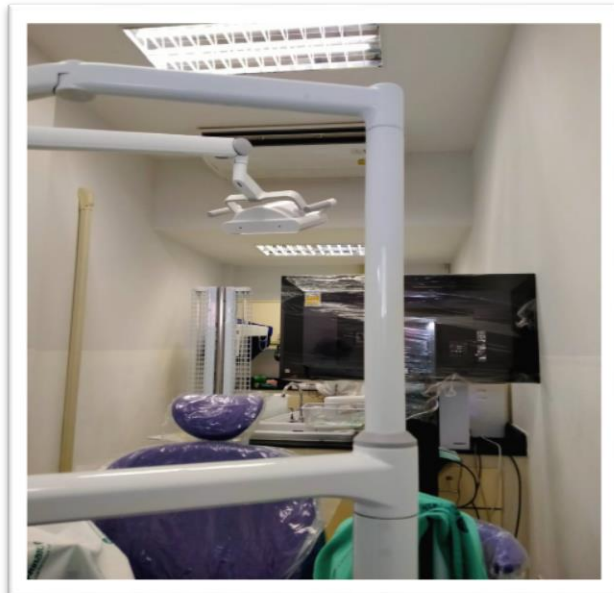


งานวิศวกรรมเครื่องกล

งานออกแบบระบบปรับอากาศและระบายอากาศ		หน่วยงาน	หมายเหตุ
๑	งานปรับปรุงระบบปรับอากาศและระบายอากาศอาคารในโรงพยาบาล	โรงพยาบาลมะเร็งสุราษฎร์ธานี	หน่วยงานนอก สป.
๒	งานปรับปรุงห้องฉุกเฉิน อาคารผู้ป่วยนอก	โรงพยาบาลท่าฉาง	
๓	Cohort Ward อาคารผู้ป่วยในชาย ๙	โรงพยาบาลสวนสราญรมย์	หน่วยงานนอก สป.
๔	ออกแบบและประมาณราคากระบบปรับอากาศห้องทันตกรรม	โรงพยาบาลพุนพิน	
๕	งานปรับปรุงห้องตรวจแยกผู้ป่วยติดเชื้อทางอากาศ(ARI)	โรงพยาบาลลำทับ	
๖	งานปรับปรุงระบบระบายอากาศห้องฉุกเฉิน	โรงพยาบาลอ่าวลึก	
๗	งานปรับปรุงระบบระบายอากาศห้องทันตกรรม	โรงพยาบาลสมเด็จพระยุพราชเวียงสระ	
๘	งานปรับปรุงห้องพิเศษเป็นห้องแยกโรคผู้ป่วยแพร่เชื้อทางอากาศ	โรงพยาบาลค่ายเทพสตรีศรีสุนทร	หน่วยงานนอก สป.
๙	งานก่อสร้างห้องแยกผู้ป่วยแพร่เชื้อทางอากาศ	โรงพยาบาลปากน้ำชุมพร	
๑๐	งานปรับปรุงห้องตรวจแยกผู้ป่วยติดเชื้อทางอากาศ(ARI)	โรงพยาบาลสวนสราญรมย์	หน่วยงานนอก สป.
๑๑	งานสำรวจและออกแบบปรับปรุงระบบระบายอากาศห้องทันตกรรม	โรงพยาบาลกะปงชัยพัฒนา	
๑๒	งานปรับปรุงห้องพิเศษเป็นห้องแยกโรคผู้ป่วยแพร่เชื้อทางอากาศ	โรงพยาบาลหลังสวน	
๑๓	งานออกแบบห้องแรงดันลบในห้องฉุกเฉิน	โรงพยาบาลชะอวด	
๑๔	งานออกแบบระบบระบายอากาศห้องทันตกรรม	โรงพยาบาลละแม	
๑๕	งานออกแบบและประมาณราคากระบบปรับอากาศและระบายอากาศห้องผ่าตัด ๓	โรงพยาบาลกาญจนดิษฐ์	
๑๖	งานสำรวจและออกแบบปรับปรุงระบบระบายอากาศห้องทันตกรรม	โรงพยาบาลชัยบุรี	
๑๗	งานสำรวจและออกแบบปรับปรุงระบบระบายอากาศห้องทันตกรรม	โรงพยาบาลชะอวด	
๑๘	งานสำรวจและออกแบบปรับปรุงระบบระบายอากาศห้อง NICU	โรงพยาบาลสุราษฎร์ธานี	
๑๙	ตรวจรับระบบก๊าซทางการแพทย์	โรงพยาบาลดอนสัก	
๒๐	งานออกแบบและประมาณราคากระบบปรับอากาศและระบายอากาศห้องแยกโรคความดันลบ	โรงพยาบาลสุขสำราญ	

งานกำหนดคุณลักษณะเฉพาะ		หน่วยงาน	หมายเหตุ
๑	Cohort Ward	โรงพยาบาลท่าโรงช้าง	
๒	งานปรับปรุงห้องพิเศษเป็นห้องแยกโรคผู้ป่วยแพร่เชื้อทางอากาศ	โรงพยาบาลท่าโรงช้าง	
๓	งานก่อสร้างปรับปรุงห้องแยกโรค(NEGATIVE PRESSURE) แพนกผู้ป่วยในชาย	โรงพยาบาลคลองท่อม	
๔	งานติดตั้งระบบเซ็นทรัลไปป์ไลน์ของออกซิเจนทางการแพทย์สำหรับอาคารผู้ป่วย ๓๐ เตียงและอาคารผู้ป่วยในเก่า	โรงพยาบาลปลายพระยา	
๕	งานปรับปรุงห้องและระบบปรับอากาศระบายอากาศห้องผ่าตัด ๓ (Clean Room Positive Pressure)	โรงพยาบาลกาญจนดิษฐ์	
๖	กรรมการกำหนดรายละเอียดคุณลักษณะระบบระบายอากาศแบบไฮบริด	โรงพยาบาลสุราษฎร์ธานี	
งานให้คำแนะนำและตรวจสอบ			
๑	งานตรวจสอบแบบและราคางานติดตั้งระบบเซ็นทรัลไปป์ไลน์	โรงพยาบาลกาญจนดิษฐ์	
๒	งานตรวจสอบแบบและประมาณราคางานระบบระบายอากาศห้องแยกผู้ป่วยแพร่เชื้อทางอากาศ	โรงพยาบาลป่าตอง	
๓	งานตรวจสอบพื้นที่ห้องแยกผู้ป่วยแพร่เชื้อทางอากาศและ Cohort Ward	โรงพยาบาลชุมพรเขตรอุดมศักดิ์	
๔	งานสำรวจพื้นที่เพื่อก่อสร้าง Cohort Ward	โรงพยาบาลสุราษฎร์ธานี	
๕	งานสำรวจพื้นที่เพื่อก่อสร้าง Cohort Ward	โรงพยาบาลเกาะสมุย	
๖	งานสำรวจพื้นที่เพื่อก่อสร้าง Cohort Ward	โรงพยาบาลทุ่งสง	
๗	งานสำรวจพื้นที่เพื่อก่อสร้าง Cohort Ward	โรงพยาบาลกระบี่	
๘	งานสำรวจ ตรวจสอบและหาแนวทางปรับปรุงระบบระบายอากาศห้องทันตกรรม	โรงพยาบาลค่ายเขตรอุดมศักดิ์	หน่วยงานนอก สป.
๙	งานสำรวจและตรวจสอบระบบระบายอากาศห้องทันตกรรม	โรงพยาบาลพุนพิน	
๑๐	งานสำรวจและตรวจสอบระบบระบายอากาศห้องทันตกรรม	โรงพยาบาลคีรีรัฐนิคม	
๑๑	สำรวจและให้คำแนะนำระบบปรับอากาศและระบายอากาศห้องทันตกรรม	โรงพยาบาลพระแสง	
๑๒	สำรวจและให้คำแนะนำระบบปรับอากาศและระบายอากาศห้องทันตกรรม	โรงพยาบาลท่าโรงช้าง	
๑๓	สำรวจและให้คำแนะนำระบบปรับอากาศและระบายอากาศห้องทันตกรรม	รพ.สต.วัดประดู่	
๑๔	ตรวจสอบระบบระบายอากาศห้องเคมีบำบัด	โรงพยาบาลพังงา	

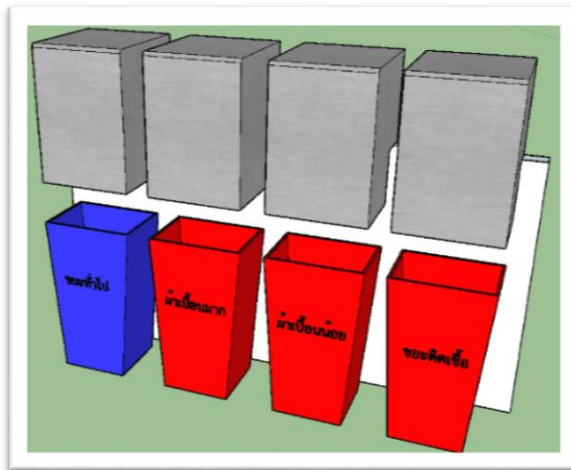
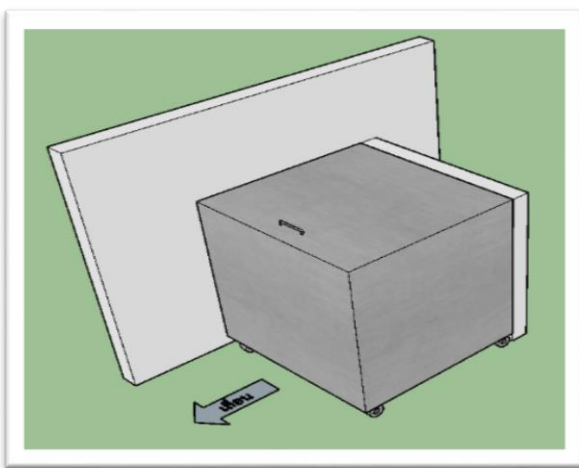
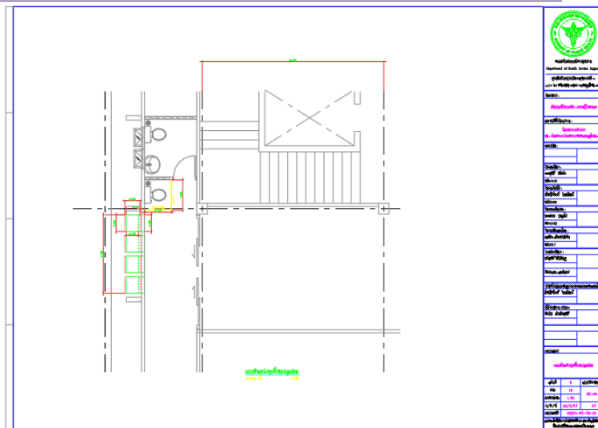
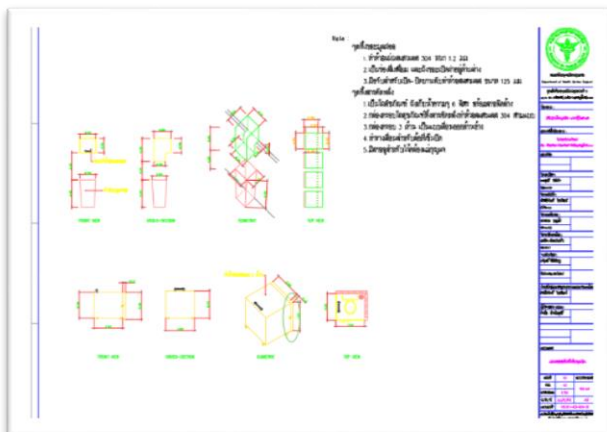
ภาพผลการดำเนินงานด้านวิศวกรรมเครื่องกล



งานวิศวกรรมสิ่งแวดล้อม			
งานออกแบบระบบบำบัดน้ำเสีย/สุขาภิบาล		หน่วยงาน	หมายเหตุ
๑	งานปรับแบบแปลนระบบบำบัดน้ำเสียแบบสระเติมอากาศ ขนาด ๖๐ ลูกบาศก์เมตรต่อวัน	โรงพยาบาลสะบาย้อย	นอกเขตพื้นที่
๒	งานปรับแบบแปลนระบบบำบัดน้ำเสียแบบสระเติมอากาศ ขนาด ๖๐ ลูกบาศก์เมตรต่อวัน	โรงพยาบาลสทิงพระ	
๓	งานออกแบบจุดทิ้งสารคัดหลั่งและจุดทิ้งมูลฝอยต่างๆสำหรับห้องฉุกเฉิน	โรงพยาบาลท่าฉาง	
๔	งานออกแบบบ่อฆ่าเชื้อโรคด้วยคลอรีน	โรงพยาบาลท่าชนะ	
งานตรวจรับ			
๑	งานปรับปรุงระบบบำบัดน้ำเสีย	โรงพยาบาลท่าฉาง	
งานให้คำแนะนำ/สำรวจ ตรวจสอบ ระบบบำบัดน้ำเสีย			
๑	ลงพื้นที่เพื่อส่งเสริมพัฒนาระบบสุขาภิบาล สิ่งแวดล้อม อาชีวอนามัยและความปลอดภัย	โรงพยาบาลปะเหลียน จ.ตรัง	นอกเขตพื้นที่
๒	ลงพื้นที่เพื่อส่งเสริมพัฒนาระบบสุขาภิบาล สิ่งแวดล้อม อาชีวอนามัยและความปลอดภัย	โรงพยาบาลควนขนุน จ.พัทลุง	นอกเขตพื้นที่
๓	ลงพื้นที่เพื่อส่งเสริมพัฒนาระบบสุขาภิบาล สิ่งแวดล้อม อาชีวอนามัยและความปลอดภัย	โรงพยาบาลพระพรหม	
๔	ลงพื้นที่เพื่อส่งเสริมพัฒนาระบบสุขาภิบาล สิ่งแวดล้อม อาชีวอนามัยและความปลอดภัย	โรงพยาบาลเคียนซา	
๕	ลงพื้นที่เพื่อส่งเสริมพัฒนาระบบสุขาภิบาล สิ่งแวดล้อม อาชีวอนามัยและความปลอดภัย	โรงพยาบาลพระแสง	
๖	สำรวจ ตรวจสอบระบบบำบัดน้ำเสีย	โรงพยาบาลกลาง	
๗	งานกำหนดคุณลักษณะเครื่องเติมอากาศ งานปรับปรุงระบบบำบัดน้ำเสีย	โรงพยาบาลทุ่งสง	
๘	งานตรวจสอบแบบปรับปรุงเส้นท่อและระบบฆ่าเชื้อโรค	โรงพยาบาลเกาะพีพี	
๙	สนับสนุนข้อมูลด้านวิชาการระบบบำบัดน้ำเสีย	โรงพยาบาลเกาะลันตา	
๑๐	สนับสนุนข้อมูลด้านวิชาการระบบบำบัดน้ำเสีย	โรงพยาบาลจุฬาภรณ์	

งานวิทยากร			
๑	วิทยากรการประชุมเชิงปฏิบัติการเพื่อพัฒนาและขับเคลื่อนการดำเนินงาน ด้านสิ่งแวดล้อมในหน่วยบริการ รุ่นที่ ๑	จ.สงขลา	
๒	วิทยากรการประชุมเชิงปฏิบัติการเพื่อพัฒนาและขับเคลื่อนการดำเนินงาน ด้านสิ่งแวดล้อมในหน่วยบริการ รุ่นที่ ๒	จ.เชียงใหม่	

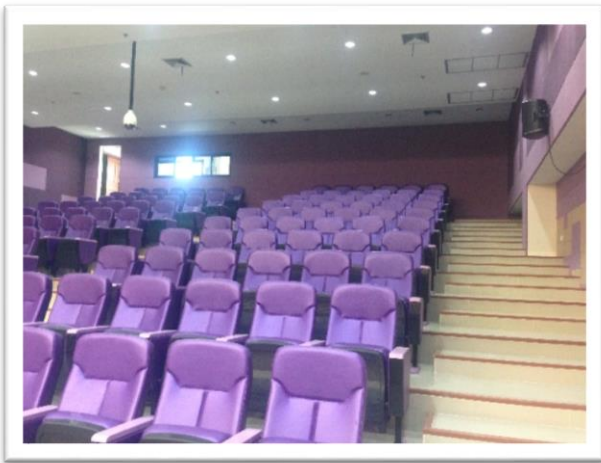
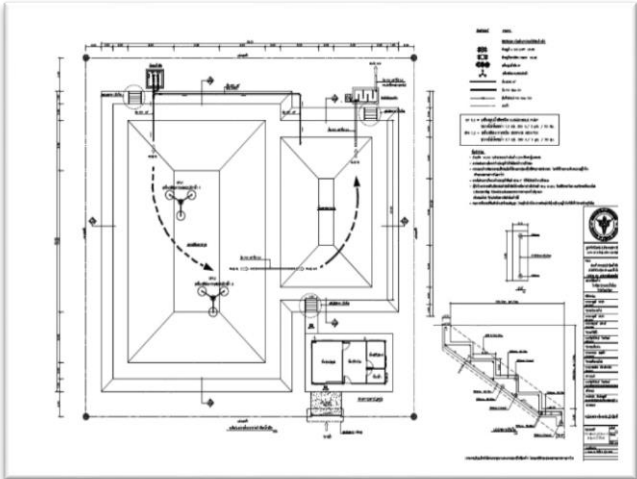
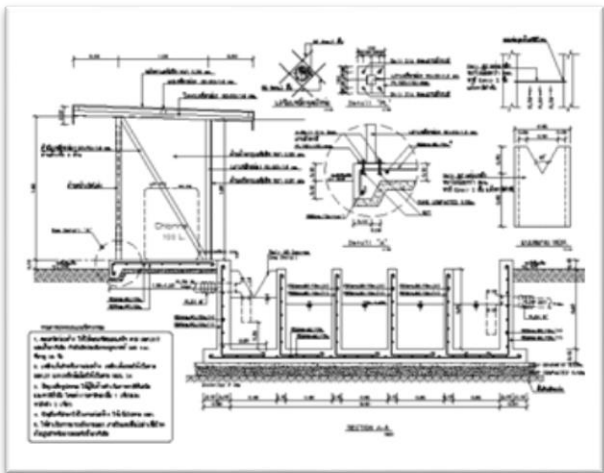
ภาพผลการดำเนินงานด้านวิศวกรรมสิ่งแวดล้อม



งานวิศวกรรมโยธา			
งานออกแบบและคำนวณ		หน่วยงาน	หมายเหตุ
๑	งานออกแบบและคำนวณ บ่อฆ่าเชื้อโรคด้วยคลอรีน ขนาด ๓.๐๐ X ๓.๐๐ เมตร ลึก ๑.๐๐ เมตร	โรงพยาบาลท่าชนะ	
๒	งานระบบบำบัดน้ำเสียแบบสระเติมอากาศ ขนาด ๖๐ ลูกบาศก์เมตร/วัน	โรงพยาบาลสะบ้าย้อย	
๓	โครงการปรับปรุงขยายพื้นที่ห้องเก็บพัสดุสำนักงาน	ศูนย์สนับสนุนบริการสุขภาพที่ ๑๑	
๔	โครงการปรับปรุงชั้นลอยโรงซ่อมรถยนต์เดิมให้เป็นห้อง ปฏิบัติงาน	ศูนย์สนับสนุนบริการสุขภาพที่ ๑๑	
๕	โครงการก่อสร้างประตูรั้วสำนักงาน	ศูนย์พัฒนาการสาธารณสุขมูลฐาน ภาคใต้ จังหวัดนครศรีธรรมราช	
๖	โครงการก่อสร้างห้องน้ำ	โรงพยาบาลท่าฉาง	
๗	โครงการก่อสร้างทางเดินเชื่อมระหว่างอาคารผู้ป่วยในกับ อาคารรักษา	โรงพยาบาลท่าโรงช้าง	
๘	โครงการปรับปรุงต่อเติมอาคารอุบัติเหตุฉุกเฉิน	โรงพยาบาลดอนสัก	
๙	โครงการปรับปรุงต่อเติมอาคารจ่ายกลาง	โรงพยาบาลดอนสัก	
๑๐	โครงการซ่อมแซมบ้านพักข้าราชการ	ศูนย์วิทยาศาสตร์การแพทย์ที่ ๑๑	
๑๑	วางแผนวิเคราะห์ระบบบำบัดน้ำเสียร่วมกับกองวิศวกรรม การแพทย์	โรงพยาบาลท่าแซะ	
๑๒	ออกแบบกันห้องแพทย์แผนไทยและงานกายภาพบำบัด	โรงพยาบาลดอนสัก	
๑๓	ปรับปรุงภูมิทัศน์พื้นที่ผิวที่จอดรถ	ศูนย์สนับสนุนบริการสุขภาพที่ ๑๑	
๑๔	ออกแบบถนนทางเข้าโรงพยาบาลวิภาวดี	โรงพยาบาลวิภาวดี	
๑๕	ออกแบบและประมาณราคางานก่อสร้างทางเชื่อม	โรงพยาบาลดอนสัก	
๑๖	ปรับปรุงกันสาดงานอุบัติเหตุฉุกเฉิน	โรงพยาบาลวิภาวดี	
๑๗	ปรับปรุงอาคารจ่ายกลาง	โรงพยาบาลวิภาวดี	
งานควบคุมงาน			
๑	โครงการก่อสร้างโรงจอดรถยนต์ ขนาด ๑๐ คัน	ศูนย์สนับสนุนบริการสุขภาพที่ ๑๑	
๒	โครงการปรับปรุงขยายพื้นที่ห้องเก็บพัสดุสำนักงาน	ศูนย์สนับสนุนบริการสุขภาพที่ ๑๑	
๓	งานควบคุมงานก่อสร้างอาคารจ่ายกลาง ชักฟอก โรงอาหาร พัสดุ สูง ๔ ชั้น แบบ ๑๐๑๒๔	โรงพยาบาลกาญจนดิษฐ์	
๔	งานควบคุมงานก่อสร้างอาคารพักคนงาน (เจ้าหน้าที่) ๓๒ ยูนิต ๔ ชั้น แบบเลขที่ ๘๐๕๗	โรงพยาบาลสวนสราญรมย์	
๕	โครงการก่อสร้างโรงอาหารและร้านค้า ๒ ชั้น	โรงพยาบาลสวนสราญรมย์	

งานพิจารณาผลประกวดราคา E-bidding		หน่วยงาน	หมายเหตุ
๑	โครงการก่อสร้างปรับปรุงระบบบำบัดน้ำเสีย	โรงพยาบาลท่าฉาง	
งานกำหนดราคากลาง			
๑	โครงการก่อสร้างโรงจอดรถยนต์ ขนาด ๑๐ คัน	ศูนย์สนับสนุนบริการสุขภาพที่ ๑๑	
๒	โครงการปรับปรุงขยายพื้นที่ห้องเก็บพัสดุสำนักงาน	ศูนย์สนับสนุนบริการสุขภาพที่ ๑๑	
๓	โครงการก่อสร้างทางเดินเชื่อมระหว่างอาคารผู้ป่วยในกับอาคารรักษา	โรงพยาบาลท่าเรือช้าง	
๔	โครงการก่อสร้างประตูรั้วสำนักงาน	ศูนย์พัฒนาการสาธารณสุขมูลฐานภาคใต้ จังหวัดนครศรีธรรมราช	
งานตรวจรับพัสดุ		หน่วยงาน	หมายเหตุ
๑	งานปรับปรุงห้องบรรยาย ชั้น ๕ อาคารสราญราษฎร์	โรงพยาบาลสวนสราญรมย์	
๒	งานโครงการจัดจ้างปรับปรุงอาคารกายภาพบำบัดและแพทย์แผนไทย	โรงพยาบาลดอนสัก	
งานให้คำแนะนำ/สำรวจ ตรวจสอบ			
๑	งานสำรวจ ตรวจสอบ เพื่อปรับแบบแปลนระบบบำบัดน้ำเสีย	โรงพยาบาลสทิงพระ	
๒	งานสำรวจ ตรวจสอบ ระบบบำบัดน้ำเสีย	โรงพยาบาลพระพรหม	
๓	งานสำรวจ ออกแบบและคำนวณ จัดทำประมาณราคา (BOQ) อาคารตรวจโรคระบบทางเดินหายใจ	โรงพยาบาลค่ายเทพสตรีศรีสุนทร	
๔	งานสำรวจ ออกแบบและคำนวณ จัดทำประมาณราคา (BOQ) หลังคาคลุมทางเท้า (Cover Way)	โรงพยาบาลสวนสราญรมย์	
๕	งานแนะนำการจัดทำผังแม่บท MASTER PLAN	โรงพยาบาลสวี	

ภาพผลการดำเนินงานด้านวิศวกรรมโยธา



การส่งเสริม สนับสนุน ในการจัดทำ Cohort ward
และการตรวจสอบห้องแยกโรคความดันลบตรวจประเมินความพร้อมใช้
ศูนย์สนับสนุนบริการสุขภาพที่ ๑๑ กรมสนับสนุนบริการสุขภาพ

ลำดับ	เดือน	จำนวน โรงพยาบาลที่ ได้รับส่งเสริมฯ	กิจกรรมที่ได้ดำเนินการ	
			Cohort ward	ห้องแยกโรค
๑	ตุลาคม ๒๕๖๒	๑	๑	๑
๒	พฤศจิกายน ๒๕๖๒	๐	๐	๐
๓	ธันวาคม ๒๕๖๒	๒	๒	๓
๔	มกราคม ๒๕๖๓	๑๑	๑๑	๑๑
๕	กุมภาพันธ์ ๒๕๖๓	๘	๘	๘
๖	มีนาคม ๒๕๖๓	๗	๗	๗
๗	เมษายน ๒๕๖๓	๑	๑	๑
๘	พฤษภาคม ๒๕๖๓	๓๖	๓๖	๓๖
๙	มิถุนายน ๒๕๖๓	๑๕	๑๕	๑๕
รวม		๘๑	๘๑	๘๑

ข้อมูล ณ วันที่ ๑๔ สิงหาคม ๒๕๖๓

ศูนย์สนับสนุนบริการสุขภาพที่ ๑๑ ได้ดำเนินการในกิจกรรมการส่งเสริม สนับสนุนในการจัดทำ Cohort ward และห้องแยกโรคความดันลบได้รับการตรวจสอบ ตรวจประเมินความพร้อมใช้ เป้าหมาย ๘๑ โรงพยาบาล ดำเนินการเสร็จสิ้นแล้ว ๘๑ โรงพยาบาล คิดเป็นร้อยละ ๑๐๐



ตาราง การดำเนินงานการส่งเสริม สนับสนุน ในการจัดทำ Cohort ward
และการตรวจสอบห้องแยกโรคความดันลบ ตรวจสอบประเมินความพร้อมใช้
ศูนย์สนับสนุนบริการสุขภาพที่ ๑๑ กรมสนับสนุนบริการสุขภาพ

ลำดับ	ชื่อโรงพยาบาล	กิจกรรมที่ดำเนินการ		วันที่ดำเนินการ	หมายเหตุ
		Cohort ward	ห้องแยกโรค		
๑	ศูนย์สุขภาพชุมชนเกาะพีพี จ.กระบี่	√	√	๓-๔ ต.ค.๖๓	
๒	โรงพยาบาลเคียนซา จ.สุราษฎร์ธานี	√	√	๒๔-๒๕ ธ.ค.๖๓	
๓	โรงพยาบาลบ้านนาสาร จ.สุราษฎร์ธานี	√	√	๒๖-๒๗ ธ.ค.๖๓	
๔	โรงพยาบาลท่าฉาง จ.สุราษฎร์ธานี	√	√	๗ ม.ค.๖๓	
๕	โรงพยาบาลวิภาวดี จ.สุราษฎร์ธานี	√	√	๘ ม.ค.๖๓	
๖	โรงพยาบาลท่าชนะ จ.สุราษฎร์ธานี	√	√	๙ ม.ค.๖๓	
๗	โรงพยาบาลคีรีรัฐนิคม จ.สุราษฎร์ธานี	√	√	๑๐ ม.ค.๖๓	
๘	โรงพยาบาลชัยบุรี จ.สุราษฎร์ธานี	√	√	๑๔ ม.ค.๖๓	
๙	โรงพยาบาลพระแสง จ.สุราษฎร์ธานี	√	√	๑๕ ม.ค.๖๓	
๑๐	โรงพยาบาลบ้านนาเดิม จ.สุราษฎร์ธานี	√	√	๑๖ ม.ค.๖๓	
๑๑	โรงพยาบาลพนม จ.สุราษฎร์ธานี	√	√	๑๗ ม.ค.๖๓	
๑๒	โรงพยาบาลดอนสัก จ.สุราษฎร์ธานี	√	√	๒๓ ม.ค.๖๓	
๑๓	โรงพยาบาลพระยพราหมณ์ เวียงสระ จ.สุราษฎร์ธานี	√	√	๒๙-๓๐ ม.ค. ๖๓	
๑๔	โรงพยาบาลบ้านตาขุน จ.สุราษฎร์ธานี	√	√	๒๘ ม.ค.๖๓	
๑๕	โรงพยาบาลท่าแซะ จ.ชุมพร	√	√	๑๓ ก.พ.๖๓	
๑๖	โรงพยาบาลไชยา จ.สุราษฎร์ธานี	√	√	๑๘ ก.พ.๖๓	
๑๗	โรงพยาบาลท่าโรงช้าง จ.สุราษฎร์ธานี	√	√	๑๙ ก.พ.๖๓	
๑๘	โรงพยาบาลกาญจนดิษฐ์ จ.สุราษฎร์ธานี	√	√	๒๐ ก.พ.๖๓	
๑๙	โรงพยาบาลชะอวด จ.นครศรีธรรมราช	√	√	๒๕ ก.พ.๖๓	
๒๐	โรงพยาบาลร่อนพิบูลย์ จ.นครศรีธรรมราช	√	√	๒๖ ก.พ.๖๓	
๒๑	โรงพยาบาลจุฬาภรณ์ จ.นครศรีธรรมราช	√	√	๒๗ ก.พ.๖๓	
๒๒	โรงพยาบาลนาบอน จ.นครศรีธรรมราช	√	√	๒๘ ก.พ.๖๓	
๒๓	โรงพยาบาลลำทับ จ.กระบี่	√	√	๓ มี.ค.๖๓	
๒๔	โรงพยาบาลคลองท่อม จ.กระบี่	√	√	๔ มี.ค.๖๓	
๒๕	โรงพยาบาลเหนือคลอง จ.กระบี่	√	√	๕ มี.ค.๖๓	
๒๖	โรงพยาบาลฉลอง จ.ภูเก็ต	√	√	๑๐ มี.ค.๖๓	
๒๗	โรงพยาบาลถลาง จ.ภูเก็ต	√	√	๑๑ มี.ค.๖๓	
๒๘	โรงพยาบาลท่ายเหมืองชัยพัฒนา จ.พังงา	√	√	๑๒ มี.ค.๖๓	
๒๙	โรงพยาบาลตะกั่วทุ่ง จ.พังงา	√	√	๑๓ มี.ค.๖๓	
๓๐	โรงพยาบาลชุมพรเขตรอุดมศักดิ์ จ.ชุมพร	√	√	๙ เม.ย.๖๓	

ลำดับ	ชื่อโรงพยาบาล	กิจกรรมที่ดำเนินการ		วันที่ดำเนินการ	หมายเหตุ
		Cohort ward	ห้องแยกโรค		
๓๑	โรงพยาบาลปลายพระยา จ.กระบี่	✓	✓	๑ พ.ค.๖๓	
๓๒	โรงพยาบาลปากน้ำชุมพร จ.ชุมพร	✓	✓	๑๔ พ.ค.๖๓	
๓๓	โรงพยาบาลท่าศาลา จ.นครศรีธรรมราช	✓	✓	๑๘ พ.ค.๖๓	
๓๔	โรงพยาบาลตะกั่วป่า จ.พังงา	✓	✓	๑๘ พ.ค.๖๓	
๓๕	โรงพยาบาลเชียรใหญ่ จ.นครศรีธรรมราช	✓	✓	๑๙ พ.ค.๖๓	
๓๖	โรงพยาบาลเฉลิมพระเกียรติ (นครศรีธรรมราช)	✓	✓	๑๙ พ.ค.๖๓	
๓๗	โรงพยาบาลกะปงชัยพัฒน์ จ.พังงา	✓	✓	๑๙ พ.ค.๖๓	
๓๘	โรงพยาบาลบางไทร จ.พังงา	✓	✓	๑๙ พ.ค.๖๓	
๓๙	โรงพยาบาลสมเด็จพระยุพราชฉวาง จ.นครศรีฯ	✓	✓	๒๐ พ.ค.๖๓	
๔๐	โรงพยาบาลพิปูน จ.นครศรีธรรมราช	✓	✓	๒๐ พ.ค.๖๓	
๔๑	โรงพยาบาลกระบี่ชัยพัฒน์ จ.พังงา	✓	✓	๒๐ พ.ค.๖๓	
๔๒	โรงพยาบาลทับปุด จ.กระบี่	✓	✓	๒๐ พ.ค.๖๓	
๔๓	โรงพยาบาลพรหมคีรี จ.นครศรีธรรมราช	✓	✓	๒๑ พ.ค.๖๓	
๔๔	โรงพยาบาลลานสกา จ.นครศรีธรรมราช	✓	✓	๒๑ พ.ค.๖๓	
๔๕	โรงพยาบาลพุนพิน จ.สุราษฎร์ธานี	✓	✓	๒๑ พ.ค.๖๓	
๔๖	โรงพยาบาลทุ่งสง จ.นครศรีธรรมราช	✓	✓	๒๒ พ.ค.๖๓	
๔๗	โรงพยาบาลขนอม จ.นครศรีธรรมราช	✓	✓	๒๕ พ.ค.๖๓	
๔๘	โรงพยาบาลสิชล จ.นครศรีธรรมราช	✓	✓	๒๕ พ.ค.๖๓	
๔๙	โรงพยาบาลละแม จ.ชุมพร	✓	✓	๒๕ พ.ค.๖๓	
๕๐	โรงพยาบาลพะโต๊ะ จ.ชุมพร	✓	✓	๒๕ พ.ค.๖๓	
๕๑	โรงพยาบาลปากพอง จ.นครศรีธรรมราช	✓	✓	๒๖ พ.ค.๖๓	
๕๒	โรงพยาบาลหัวไทร จ.นครศรีธรรมราช	✓	✓	๒๖ พ.ค.๖๓	
๕๓	โรงพยาบาลละอุ่น จ.ระนอง	✓	✓	๒๖ พ.ค.๖๓	
๕๔	โรงพยาบาลกระบี่บุรี จ.ระนอง	✓	✓	๒๖ พ.ค.๖๓	
๕๕	โรงพยาบาลพระพรหม จ.นครศรีธรรมราช	✓	✓	๒๗ พ.ค.๖๓	
๕๖	โรงพยาบาลนบพิตำ จ.นครศรีธรรมราช	✓	✓	๒๗ พ.ค.๖๓	
๕๗	โรงพยาบาลกะเปอร์ จ.ระนอง	✓	✓	๒ พ.ค.๖๓	
๕๘	โรงพยาบาลสุขสำราญ จ.ระนอง	✓	✓	๒๗ พ.ค.๖๓	
๕๙	โรงพยาบาลทุ่งใหญ่ จ.นครศรีธรรมราช	✓	✓	๒๘ พ.ค.๖๓	
๖๐	โรงพยาบาลพ่อท่านคล้ายวาจาสิทธิ์ จ.นครศรีฯ	✓	✓	๒๘ พ.ค.๖๓	
๖๑	โรงพยาบาลปากน้ำหลังสวน จ.ชุมพร	✓	✓	๒๘ พ.ค.๖๓	
๖๒	โรงพยาบาลหลังสวน จ.ชุมพร	✓	✓	๒๘ พ.ค.๖๓	
๖๓	โรงพยาบาลบางขัน จ.นครศรีธรรมราช	✓	✓	๒๙ พ.ค.๖๓	
๖๔	โรงพยาบาลถ้ำพรรณรา จ.นครศรีธรรมราช	✓	✓	๒๙ พ.ค.๖๓	

ลำดับ	ชื่อโรงพยาบาล	กิจกรรมที่ดำเนินการ		วันที่ดำเนินการ	หมายเหตุ
		Cohort ward	ห้องแยกโรค		
๖๕	โรงพยาบาลสวี่ จ.ชุมพร	✓	✓	๒๙ พ.ค.๖๓	
๖๖	โรงพยาบาลทุ่งตะโก จ.ชุมพร	✓	✓	๒๙ พ.ค.๖๓	
๖๗	โรงพยาบาลเขาพนม จ.กระบี่	✓	✓	๑ มิ.ย.๖๓	
๖๘	โรงพยาบาลอ่าวลึก จ.กระบี่	✓	✓	๑ มิ.ย.๖๓	
๖๙	โรงพยาบาลปะทิว จ.ชุมพร	✓	✓	๒ มิ.ย.๖๓	
๗๐	โรงพยาบาลมาบอำมฤต จ.ชุมพร	✓	✓	๒ มิ.ย.๖๓	
๗๑	โรงพยาบาลเกาะลันตา จ.กระบี่	✓	✓	๘ มิ.ย.๖๓	
๗๒	โรงพยาบาลเกาะยาวชัยวัฒน์ จ.กระบี่	✓	✓	๙ มิ.ย.๖๓	
๗๓	โรงพยาบาลเกาะสมุย จ.สุราษฎร์ธานี	✓	✓	๘ มิ.ย.๖๓	
๗๔	โรงพยาบาลเกาะพะงัน จ.สุราษฎร์ธานี	✓	✓	๙ มิ.ย.๖๓	
๗๕	โรงพยาบาลมหาราชนครศรีธรรมราช	✓	✓	๑๕ มิ.ย.๖๓	
๗๖	โรงพยาบาลกระบี่ จ.กระบี่	✓	✓	๑๖ มิ.ย.๖๓	
๗๗	โรงพยาบาลพังงา จ.พังงา	✓	✓	๑๗ มิ.ย.๖๓	
๗๘	โรงพยาบาลระนอง จ.ระนอง	✓	✓	๑๘ มิ.ย.๖๓	
๗๙	โรงพยาบาลสุราษฎร์ธานี จ.สุราษฎร์ธานี	✓	✓	๑๙ มิ.ย.๖๓	
๘๐	โรงพยาบาลวชิระภูเก็ต จ.ภูเก็ต	✓	✓	๒๒ มิ.ย.๖๓	
๘๑	โรงพยาบาลป่าตอง จ.ภูเก็ต	✓	✓	๒๓ มิ.ย.๖๓	
รวม		๘๑	๘๑		ร้อยละ ๑๐๐



กลุ่มคุ้มครองผู้บริโภคด้านบริการสุขภาพ

สรุปผลการดำเนินงานคุ้มครองผู้บริโภคด้านบริการสุขภาพตามตัวชี้วัด ประจำปีงบประมาณ ๒๕๖๓

๑. ร้อยละของสถานพยาบาลเอกชน ผ่านเกณฑ์มาตรฐานตามที่กฎหมายกำหนด (ร้อยละ ๙๐)

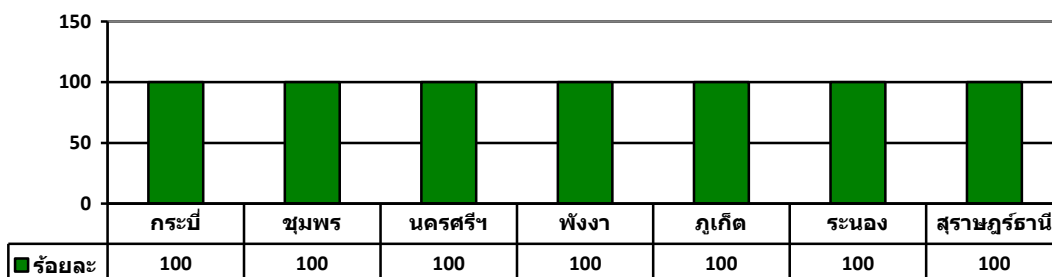
คำนิยาม

สถานพยาบาลภาคเอกชน หมายถึง คลินิกและโรงพยาบาลเอกชนทั่วประเทศผ่านเกณฑ์มาตรฐานตามที่กฎหมายกำหนด หมายถึง สถานพยาบาลเอกชนที่ยื่นคำขอประกอบกิจการและดำเนินการสถานพยาบาล (ตั้งใหม่) ได้รับการตรวจมาตรฐาน จนกระทั่งได้รับการอนุญาตจากผู้อนุญาต เป็นไปตาม วิธีการ ขั้นตอน และระยะเวลาการดำเนินงานที่กำหนดไว้ในคู่มือประชาชน

การดำเนินงาน

ดำเนินการติดตาม การรายงานผลจากสำนักงานสาธารณสุขจังหวัดในภาพเขต และรายงานผลการดำเนินงานในระบบ Smart ๖๓ โดยให้แนบหลักฐานสถานพยาบาล (ตั้งใหม่) ผ่านเกณฑ์ ได้แก่ ๑. รายชื่อสถานพยาบาล (ตั้งใหม่) ๒. วันที่ยื่นคำขออนุญาต จนถึงวันที่ออกใบอนุญาต ๓. จำนวนวันที่ยื่นจนรับใบอนุญาต เป็นต้น พร้อมแจ้งผลตัวชี้วัดฯ ให้กองสถานพยาบาลและการประกอบโรคศิลปะทราบ เพื่อจัดทำเป็นรายงานผลการดำเนินงานทั่วประเทศ

😊 ผลการดำเนินงาน KB๑ ร้อยละของสถานพยาบาลภาคเอกชนผ่านเกณฑ์มาตรฐานตามที่กฎหมายกำหนด



เป้าหมาย : ร้อยละ ๙๐

ผลการดำเนินงาน : ร้อยละ ๑๐๐

๒. ร้อยละของสถานพยาบาลกลุ่มเสี่ยงได้รับการเฝ้าระวังตามกฎหมาย

คำนิยาม

สถานพยาบาล หมายถึง คลินิกและโรงพยาบาลเอกชนทั่วประเทศ

กลุ่มเสี่ยง หมายถึง คลินิกและโรงพยาบาลเอกชนที่มีการดำเนินการที่มีแนวโน้มในการกระทำฝ่าฝืนหรือไม่ปฏิบัติตามที่กฎหมายกำหนด แบ่งเป็น ๓ กลุ่ม คือ

๑. สถานพยาบาลที่เคยกระทำผิดกฎหมาย/ ถูกดำเนินคดีตามกฎหมาย
๒. สถานพยาบาลที่ได้รับการร้องเรียน
๓. สถานพยาบาลที่เคยกระทำผิด/ ฝ่าฝืนการอนุญาตการโฆษณา

ระดับความเสี่ยง แบ่งเป็น ๕ ระดับ

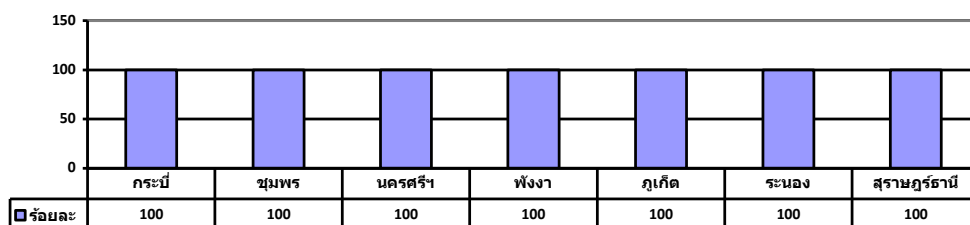
สถานพยาบาลที่มีแนวโน้มในการกระทำการฝ่าฝืนหรือไม่ปฏิบัติตามที่กฎหมายกำหนด

- ระดับที่ ๑ แต่ไม่ส่งผลกระทบต่อผู้ป่วย
 ระดับที่ ๒ ส่งผลกระทบต่อผู้ป่วยแต่ไม่ได้รับอันตราย
 ระดับที่ ๓ ส่งผลกระทบต่อผู้ป่วยให้ได้รับอันตรายชั่วคราว ต้องได้รับการบำบัดรักษา
 ระดับที่ ๔ ส่งผลกระทบต่อผู้ป่วยให้ได้รับอันตรายชั่วคราว ต้องได้รับการบำบัดรักษานานขึ้น
 ระดับที่ ๕ ส่งผลกระทบต่อผู้ป่วยให้ได้รับอันตรายถาวร ต้องช่วยชีวิต / เสียชีวิต

เฝ้าระวังตามกฎหมาย หมายถึง การตรวจเยี่ยม การติดตาม และตรวจสอบสถานพยาบาลให้ดำเนินการเป็นไปตามมาตรฐานที่กฎหมายกำหนด โดยพนักงานเจ้าหน้าที่และผู้เชี่ยวชาญจากหน่วยงานที่เกี่ยวข้อง รายละเอียดการดำเนินการเฝ้าระวัง

๑. จัดทำแผนงาน/โครงการ
๒. จัดทำฐานข้อมูล สถานพยาบาลกลุ่มเสี่ยง ตามนิยาม โดยพิจารณาตามระดับความเสี่ยง ระดับที่ ๒ เป็นต้นไป เป็นกลุ่มเป้าหมาย โดยแยกเป็นคลินิกกลุ่มเสี่ยงที่ให้บริการเสริมความงาม และคลินิกกลุ่มเสี่ยงอื่นๆ และโรงพยาบาลกลุ่มเสี่ยง โดยพิจารณาตามระดับความเสี่ยงที่กำหนด
๓. ออกตรวจประเมินสถานพยาบาลกลุ่มเสี่ยงเป้าหมาย
๔. จัดทำสรุปผลการประเมิน

😊 ผลการดำเนินงาน KB๑๐ ร้อยละของสถานพยาบาลกลุ่มเสี่ยงได้รับการเฝ้าระวังตามกฎหมาย

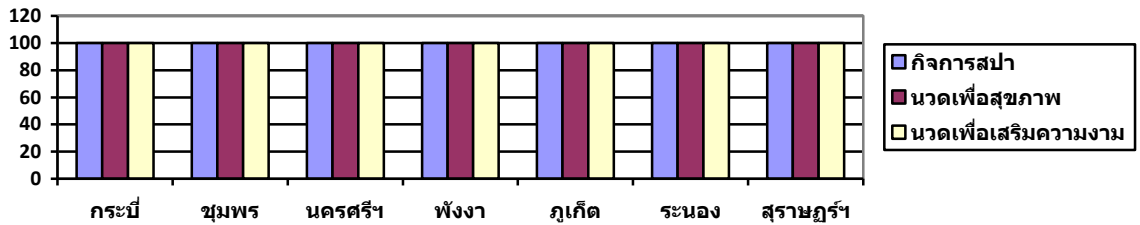


เป้าหมาย : ร้อยละ ๙๐

ผลการดำเนินงาน : ร้อยละ ๑๐๐

๓. ร้อยละความสำเร็จของการดำเนินงานขับเคลื่อนงานสถานประกอบการเพื่อสุขภาพ

😊 ผลการดำเนินงานขับเคลื่อนงานสถานประกอบการเพื่อสุขภาพ (สถานประกอบการเพื่อสุขภาพที่ได้รับอนุญาตในพื้นที่รับผิดชอบของ ศบส. ๑๑)



ผลการดำเนินงาน : ร้อยละ ๑๐๐

😊 ผลการดำเนินงานคุ้มครองผู้บริโภคด้านบริการสุขภาพ ของศูนย์สนับสนุนบริการสุขภาพ

๑. มีการดำเนินการจัดทำแผนงาน/ โครงการ โดยแผนงาน/โครงการ สอดคล้องกับยุทธศาสตร์และนโยบายของกรมสนับสนุนบริการสุขภาพ

๑.๑ โครงการพัฒนาและยกระดับสถานประกอบการเพื่อสุขภาพรองรับการท่องเที่ยวเชิงสุขภาพ จำนวน ๗๔,๖๒๐.๐๐ บาท

๑.๒ โครงการขับเคลื่อนงานคุ้มครองผู้บริโภคด้านบริการสุขภาพสู่คุณภาพในส่วนภูมิภาค จำนวน ๑๓๐,๐๐๐.๐๐ บาท

ดำเนินกิจกรรม ดังนี้

๑) ลงพื้นที่ส่งเสริม พัฒนา ควบคุมกำกับสถานพยาบาล และสถานประกอบการเพื่อสุขภาพ ให้เป็นไปตามมาตรฐานที่กำหนด

๒) ตรวจสอบประเมินมาตรฐานสถานพยาบาลและสถานประกอบการเพื่อสุขภาพ

๓) ลงพื้นที่ส่งเสริม ให้คำแนะนำ ตามมาตรการป้องกันการแพร่กระจายเชื้อไวรัสโคโรนา 2019

๔) เข้าร่วมสัมมนาพัฒนาศักยภาพการบริการวิธีใหม่สู่ความปลอดภัยด้านสุขภาพ

๒. ในการจัดทำแผนงาน/ โครงการ ในข้อ ๑ ได้มีการบูรณาการร่วมกับ สสจ.ในเขต ที่รับผิดชอบ เพื่อความเชื่อมโยง และลดการซ้ำซ้อน

๓. มีการสื่อสารและถ่ายทอด แผนงาน/โครงการ และตัวชี้วัดให้กับ สสจ. ในเขตพื้นที่รับผิดชอบ

๔. มีการมอบหมายงานการคุ้มครองผู้บริโภคด้านบริการสุขภาพที่ชัดเจน

๕. มีการดำเนินงานร่วมกับสสจ. เช่น ประชุม ร่วมออกตรวจ ติดตามกำกับ การดำเนินงานของ สสจ.

๖. มีการติดตาม และรวบรวมผลการดำเนินงานของ สสจ. ในระบบการรายงานการคุ้มครองผู้บริโภค ให้กับทาง สพ.รศ และ กองสถานประกอบการเพื่อสุขภาพ

แนวทางการดำเนินงาน คุ่มครองผู้บริโภคดีด้านบริการสุขภาพของศูนย์สนับสนุนบริการสุขภาพที่ ๑๑

กลุ่มคุ่มครองผู้บริโภคดีด้านบริการสุขภาพ ศูนย์สนับสนุนบริการสุขภาพที่ ๑๑ มีหน้าที่ในการคุ่มครองผู้บริโภคดีด้านบริการสุขภาพโดยการ ส่งเสริม ควบคุม กำกับสถานพยาบาลเอกชน ตามพระราชบัญญัติสถานพยาบาล พ.ศ. ๒๕๔๑ และส่งเสริม ควบคุม กำกับผู้ประกอบการโรคศิลปะ ตามพระราชบัญญัติการประกอบโรคศิลปะ พ.ศ. ๒๕๔๒ ซึ่งมีส่วนเกี่ยวข้องในการดำเนินงาน ดังนี้

๑. การดำเนินงานตามพระราชบัญญัติสถานพยาบาล พ.ศ. ๒๕๔๑

ลำดับ	ภารกิจ/งาน	ศบส.เขต	ตจจ.
๑.๑	การเป็นผู้อนุญาตตามพระราชบัญญัติสถานพยาบาล พ.ศ. ๒๕๔๑ สถานพยาบาลประเภทที่ไม่รับผู้ป่วยไว้ค้างคืน (คลินิก)		√
๑.๒	ตรวจมาตรฐานประจำปีสถานพยาบาลประเภทที่รับผู้ป่วยไว้ค้างคืน (ร.พ.เอกชน) และสถานพยาบาลประเภทที่ไม่รับผู้ป่วยไว้ค้างคืน (คลินิก)		√
๑.๓	ประชุมคณะอนุกรมสถานพยาบาลประจำจังหวัด		√
๑.๔	ประชุมคณะคณะกรรมการเปรียบเทียบคดีประจำจังหวัด		√
๑.๕	จัดทำฐานข้อมูลสถานพยาบาลเอกชนในโปรแกรมระบบฐานข้อมูลสถานพยาบาลผ่าน Internet ทาง http://www.bo.mrd.go.th		√
๑.๖	จัดทำฐานข้อมูลการบริการของสถานบริการสุขภาพภาคเอกชนตามแบบ ส.พ. ๒๓ และ ส.พ. ๒๔ ผ่าน Internet ทาง http://www.bo.mrd.go.th		√
๑.๗	ดูแลเฝ้าระวังสถานพยาบาลและผู้กระทำผิดกฎหมายและดำเนินคดีต่อผู้กระทำการ ฝ่าฝืนกฎหมาย	√	√
๑.๘	รับเรื่องร้องเรียนเกี่ยวกับสถานพยาบาลและดำเนินการตามขั้นตอน	√	√
๑.๙	อบรมพัฒนาศักยภาพพนักงานเจ้าหน้าที่ด้านการบังคับใช้กฎหมาย	√	
๑.๑๐	พัฒนาศักยภาพสถานพยาบาลด้านคุณภาพบริการและด้านกฎหมาย ระเบียบ ข้อบังคับ		√
๑.๑๑	งานอื่นๆ เช่น การเผยแพร่ประชาสัมพันธ์ พัฒนาศักยภาพประชาชนความรู้ด้าน การคุ่มครองผู้บริโภค/ การสร้างเครือข่ายเฝ้าระวังในเขตพื้นที่	√	
๑.๑๒	รายงานผลการดำเนินงานคุ่มครองผู้บริโภคดีด้านบริการสุขภาพทุกเดือน ผ่าน Internet ทาง http://www.bo.mrd.go.th		√
๑.๑๓	ตรวจสอบรายงานผลการดำเนินงานคุ่มครองผู้บริโภคดีด้านบริการสุขภาพและนำมา รวมกับผลงานของ ศบส.๑๑ ใน Excel File และนำส่งกรมสนับสนุนบริการสุขภาพ	√	
๑.๑๔	รายงานผลการดำเนินงานตามตัวชี้วัดในระบบ Smart Office	√	

๒. การดำเนินงานตามพระราชบัญญัติการประกอบโรคศิลปะ พ.ศ. ๒๕๔๒

ปัจจุบันมีสาขา/ ศาสตร์การประกอบโรคศิลปะตาม พรบ.การประกอบโรคศิลปะ พ.ศ. ๒๕๔๒ ทั้งหมด ๗ สาขา ๒ ศาสตร์ ได้แก่

๒.๑ สาขากิจกรรมบำบัด

๒.๒ สาขารังสีเทคนิค

๒.๓ สาขาการแก้ไขความผิดปกติของการสื่อความหมาย

๒.๔ สาขาเทคโนโลยีหัวใจและทรวงอก

๒.๕ สาขาจิตวิทยาคลินิก

๒.๖ สาขากายอุปกรณ์

๒.๗ สาขาการแพทย์แผนจีน

๒.๘ ทัศนมาตรศาสตร์

๒.๙ ไคโรแพรคติก

กิจกรรมการดำเนินงานคุ้มครองผู้บริโภคด้านบริการสุขภาพ

- โครงการส่งเสริม สนับสนุน และพัฒนาเครือข่าย
การเฝ้าระวังและคุ้มครองผู้บริโภคด้านบริการ
สุขภาพในสถานพยาบาลเอกชน
สถานประกอบการเพื่อสุขภาพ
ให้ได้มาตรฐานตามที่กฎหมายกำหนด
และพัฒนาสู่ระดับสากล
ประจำปีงบประมาณ พ.ศ.๒๕๖๓



- การพัฒนาและยกระดับสถานประกอบการ
เพื่อสุขภาพรองรับการท่องเที่ยวเชิงสุขภาพ
ปีงบประมาณ พ.ศ. ๒๕๖๓
ในระหว่างวันที่ ๒๑-๒๒ กรกฎาคม ๒๕๖๓
ณ โรงแรมปาล์มบีชสมุย
อำเภอเกาะสมุย จังหวัดสุราษฎร์ธานี



- ตรวจสอบสถานพยาบาลเอกชนที่ยื่นคำขอประกอบกิจการและดำเนินการสถานพยาบาล (ตั้งใหม่) ได้รับความตรวจมาตรฐาน จนกระทั่งได้รับการอนุญาตจากผู้อนุญาต เป็นไปตาม วิธีการ ขั้นตอน และระยะเวลาการดำเนินงานที่กำหนดไว้ในคู่มือประชาชน

🏥 โรงพยาบาลจักษุสุราษฎร์





❖ ตรวจสอบมาตรฐานสถานพยาบาล เอกชน (โรงพยาบาลเอกชน) โรงพยาบาลกรุงเทพสุราษฎร์



ประชุมภาคีเครือข่ายและชมรมร้านนวดเพื่อสุขภาพ อ.เกาะสมุย





ลงพื้นที่ส่งเสริม พัฒนา
ควบคุมกำกับสถานพยาบาล
และสถานประกอบการเพื่อสุขภาพให้เป็น
ไปตามมาตรฐานที่กำหนด ตรวจสอบประเมินมาตรฐาน
สถานพยาบาลและสถานประกอบการเพื่อสุขภาพ
และลงพื้นที่ส่งเสริม ให้คำแนะนำ
ตามมาตรการป้องกันการแพร่กระจายเชื้อ
ไวรัสโคโรนา ๒๐๑๙





ภาคผนวก

รายชื่อเจ้าหน้าที่ ศูนย์สนับสนุนบริการสุขภาพที่ ๑๑ จำนวน ๓๖ คน ดังนี้

๑. นายวันชัย มั่นสัมฤทธิ์	ตำแหน่ง	ผู้อำนวยการศูนย์สนับสนุนบริการสุขภาพที่ ๑๑
๒. นายสุเทพ พ่วงแม่กลอง	ตำแหน่ง	นายช่างเทคนิคอาวุโส
๓. นายประโชติ สุวรรณรัตน์	ตำแหน่ง	เจ้าพนักงานธุรการชำนาญงาน
๔. นายวิโรจน์ แก้วเรือง	ตำแหน่ง	นายช่างเทคนิคชำนาญงาน
๕. นายสามารถ วงศ์รอด	ตำแหน่ง	นายช่างเทคนิคชำนาญงาน
๖. นายกิตติศักดิ์ กำดี	ตำแหน่ง	นายช่างเทคนิคชำนาญงาน
๗. นายธีรเดช ภัทรโรตม	ตำแหน่ง	นักจัดการงานทั่วไปปฏิบัติการ
๘. นางสาวทิพวัลย์ ชูประเสริฐ	ตำแหน่ง	นักวิชาการสาธารณสุขชำนาญการ
๙. นายภัทรธีรนนท์ ไชยวัฒน์	ตำแหน่ง	วิศวกรไฟฟ้าชำนาญการ
๑๐. นายวัชรภรณ์ เล็กพิพัฒน์	ตำแหน่ง	นายช่างไฟฟ้าชำนาญงาน
๑๑. นางพวงแก้ว เสส	ตำแหน่ง	เจ้าพนักงานธุรการชำนาญงาน
๑๒. นายบรรยงค์ ยอดรัก	ตำแหน่ง	นายช่างไฟฟ้าชำนาญงาน
๑๓. นายพิชิตพล สงนุ้ย	ตำแหน่ง	นายช่างไฟฟ้าชำนาญงาน
๑๔. นายฉัตรชัย เนื้อแก้ว	ตำแหน่ง	นายช่างไฟฟ้าชำนาญงาน
๑๕. นายวราฤทธิ์ หล้าคำ	ตำแหน่ง	วิศวกรโยธาปฏิบัติการ
๑๖. นายรามิล กาญจนสดุ้ง	ตำแหน่ง	นายช่างเทคนิคชำนาญงาน
๑๗. นายเอกชัย แสงจันทร์	ตำแหน่ง	นายช่างเทคนิคชำนาญงาน
๑๘. นางสาวพลอยไพลิน จันทร์มณี	ตำแหน่ง	นักวิชาการสาธารณสุขปฏิบัติการ
๑๙. นายอรรถพล บุญเลี้ยง	ตำแหน่ง	วิศวกรเครื่องกลปฏิบัติการ
๒๐. นางสาวเมขลิน เมืองประทับ	ตำแหน่ง	วิศวกรปฏิบัติการ (ด้านสิ่งแวดล้อม)
๒๑. นางสาวชยณัฐ ราชสีห์	ตำแหน่ง	นักวิชาการสาธารณสุขปฏิบัติการ
๒๒. นายจตุพร จันทร์สว่าง	ตำแหน่ง	นักวิชาการสาธารณสุขปฏิบัติการ
๒๓. นางสาววิรัชชญา คุ่มเดช	ตำแหน่ง	วิศวกรปฏิบัติการ (ชีวการแพทย์)
๒๔. นายอนิรุตร์ วิชัยดิษฐ์	ตำแหน่ง	นายช่างโยธาปฏิบัติงาน
๒๕. นางสาวพิมพ์พรรณ แถวไธสง	ตำแหน่ง	นายช่างโยธาปฏิบัติงาน
๒๖. นายสัญญาติ แสงศรี	ตำแหน่ง	ช่างฝีมือโรงงาน ช.๔
๒๗. นายชาญศิลป์ แสงอรุณ	ตำแหน่ง	ช่างฝีมือโรงงาน ช.๔
๒๘. นายยุรนนท์ ชุมชู	ตำแหน่ง	นิติกร
๒๙. นางสาวณัฐพร บุญแทน	ตำแหน่ง	นักวิชาการเงินและบัญชี
๓๐. นายมนตรี จิตนารี	ตำแหน่ง	นักวิเคราะห์นโยบายและแผน
๓๑. นายประภาวิชญ์ มุณีรัตน์	ตำแหน่ง	นักวิชาการพัสดุ

๓๒. นางกรรไทม ปลอดภัยแก้ว	ตำแหน่ง	จ้างเหมาปฏิบัติงานบันทึกข้อมูล
๓๓. นายสุวัจน์ จิตรโสภา	ตำแหน่ง	จ้างเหมาปฏิบัติงานขับรถยนต์
๓๔. นายพงษ์ศักดิ์ ศรีเสมอ	ตำแหน่ง	จ้างเหมาปฏิบัติงานขับรถยนต์
๓๕. นางอัญชลี ละเอียด	ตำแหน่ง	จ้างเหมาปฏิบัติงานทำความสะอาด
๓๖. นายสุริยน ศรีเพชรแก้ว	ตำแหน่ง	จ้างเหมาปฏิบัติงานรักษาความปลอดภัย



กรมสนับสนุนบริการสุขภาพ
สำนักงานสนับสนุนบริการสุขภาพ ๑ จังหวัดชลบุรี

รายงานผลการดำเนินงาน ประจำปีงบประมาณ พ.ศ.๒๕๖๓
ศูนย์สนับสนุนบริการสุขภาพที่ ๑๑ กรมสนับสนุนบริการสุขภาพ กระทรวงสาธารณสุข

ประธานที่ปรึกษา	นายวันชัย มั่นสัมฤทธิ์ ผู้อำนวยการศูนย์สนับสนุนบริการสุขภาพที่ ๑๑
คณะที่ปรึกษา	นายสุเทพ พ่วงแม่กลอง รองผู้อำนวยการฝ่ายวิชาการ ศูนย์สนับสนุนบริการสุขภาพที่ ๑๑ นายประโชติ สุวรรณรัตน์ รองผู้อำนวยการฝ่ายบริหาร ศูนย์สนับสนุนบริการสุขภาพที่ ๑๑ นายธีรเดช ภัทรวิโรตม หัวหน้ากลุ่มบริหารงานทั่วไปและแผนงาน นางสาวทิพวัลย์ ชูประเสริฐ หัวหน้ากลุ่มสุขภาพภาคประชาชนและพัฒนาพฤติกรรมสุขภาพ นายวิโรจน์ แก้วเรือง หัวหน้ากลุ่มวิชาการและมาตรฐานระบบบริการสุขภาพ นายสามารถ วงศ์รอด หัวหน้ากลุ่มมาตรฐานวิศวกรรมกรรมแพทย์ นายกิตติศักดิ์ กำดี หัวหน้ากลุ่มคุ้มครองผู้บริโภคด้านบริการสุขภาพ นายภัทรธีรนนท์ ไชยวัฒน์ หัวหน้ากลุ่มมาตรฐานอาคารและสภาพแวดล้อม
คณะผู้จัดทำ	นายประโชติ สุวรรณรัตน์ รองผู้อำนวยการฝ่ายบริหาร ศูนย์สนับสนุนบริการสุขภาพที่ ๑๑ นายมนตรี จิตนารี นักวิเคราะห์นโยบายและแผน

ศูนย์สนับสนุนบริการสุขภาพที่ ๑๑
โดย : กลุ่มบริหารงานทั่วไปและแผนงาน



กรมสนับสนุนบริการสุขภาพ
Department of Health Service Support

ศูนย์สนับสนุนบริการสุขภาพที่ ๑๑

Regional Health Service Support Center 11

๒๖ /๑๐ หมู่ ๓ ตำบลวัดประตู่ อำเภอเมือง จังหวัดสุราษฎร์ธานี ๘๕๐๐๐

โทรศัพท์ ๐ ๗๕๒๐ ๐๑๔๙ , โทรสาร ๐ ๗๕๒๐ ๐๑๕๐